

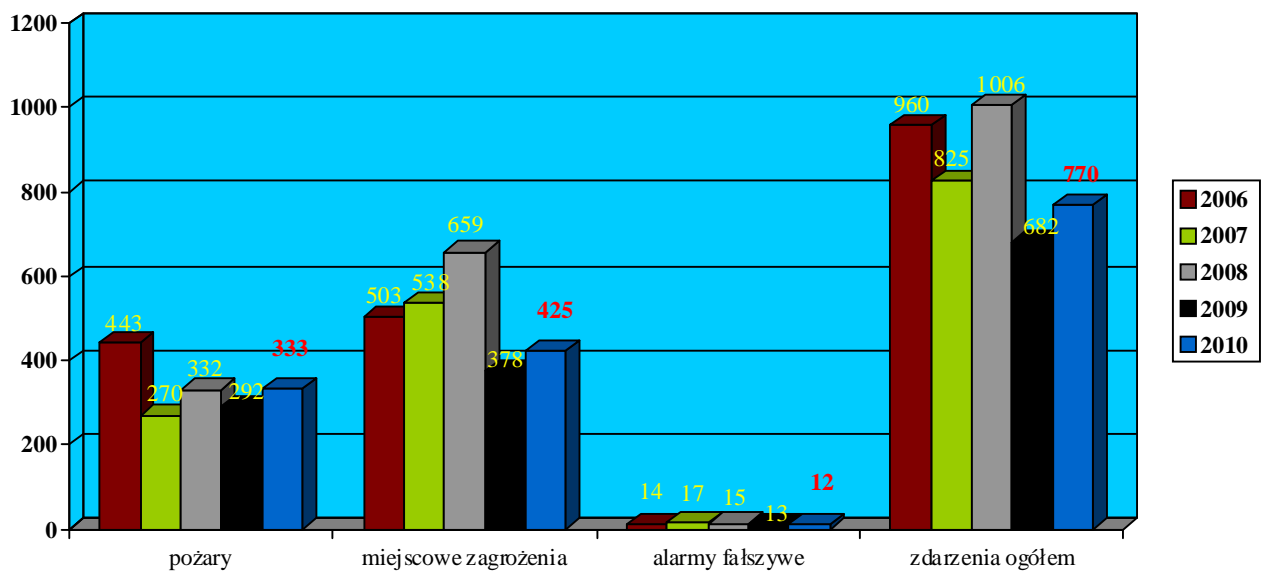
INFORMACJA
Komendanta Powiatowego
Państwowej Straży Pożarnej w Choszcznie
o stanie bezpieczeństwa powiatu choszczeńskiego w zakresie
ochrony przeciwpożarowej w 2010 r.

W roku 2010 na terenie powiatu choszczeńskiego zanotowano łącznie **770** zdarzeń, podczas gdy w roku 2009 było ich 682 (nastąpił wzrost liczby zdarzeń o **12,9 %**).

Straż pożarna w roku 2010 brała udział przy zwalczaniu:

- **333 pożarów** (analogicznie w roku 2009 – 292, wzrost liczby zdarzeń o **14%**),
 - **425 miejscowych zagrożeń** (w roku 2009 – 378, wzrost liczby zdarzeń o **12,40%**).
- Jednostki straży pożarnej wyjeżdżały także do **12 alarmów fałszywych** (w 2009 roku zanotowano 13).

Wykres 1. Zdarzenia na terenie powiatu choszczeńskiego w latach 2006 - 2010.



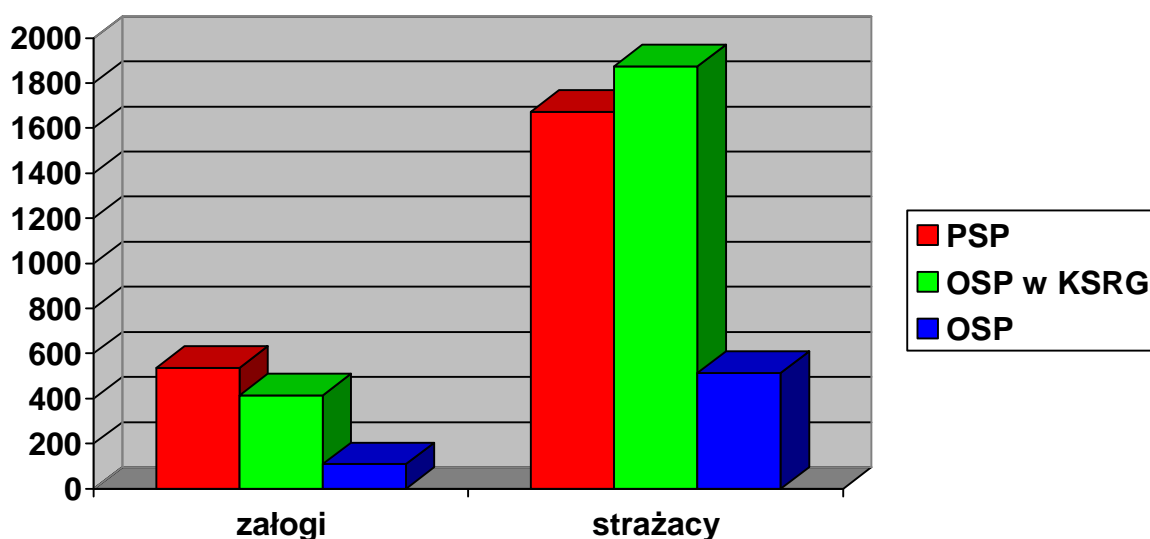
W działaniach ratowniczych udział brało 536 załóg JRG, w tym 1672 strażaków PSP, 415 załóg OSP należących do Krajowego Systemu Ratowniczo-Gaśniczego w tym 1873 druhów oraz 109 załóg OSP spoza KSRG w tym 514 członków OSP.

W czasie zaistniałych zdarzeń 7 osób poniosło śmierć, a 55 zostało rannych.

Tabela 1. Wyjazdy poszczególnych jednostek KSRG w 2010 r.

Jednostka	Ogółem	Požary	Miejscowe zagrożenia	Alarmy fałszywe
JRG Choszczno	418	169	244	5
OSP Recz	81	40	39	2
OSP Drawno	67	28	37	2
OSP Krzęcin	59	28	30	1
OSP Bierzwnik	49	28	21	0
OSP Pełczyce	48	20	28	0
OSP Suliszewo	30	17	13	0
OSP Nętkowo	21	14	7	0
OSP Zamećcin	19	13	6	0

Wykres 2. Udział jednostek ochrony przeciwpożarowej na terenie powiatu w 2010 r.



I. Pożary.

W roku 2010 miało miejsce **298** pożarów małych, **33** średnie i **2** duże, nie odnotowano pożarów bardzo dużych.

1. Pożary wg działów gospodarki narodowej.

W roku 2010 liczba pożarów wzrosła o 14 % w porównaniu do 2009 roku.

Tabela 1. Ilość pożarów w dziale gospodarki narodowej w 2009 i 2010r.

Działy gospodarki narodowej	2009	2010	Wzrost / spadek %
- uprawy, rolnictwo	169	187	+10,6%
- obiekty mieszkalne	41	45	+ 9,8%
- lasy państwowe i prywatne	9	9	-
- środki transportu	7	7	-
- obiekty produkcyjne	5	7	+ 40%
- obiekty użyteczności publicznej	0	7	+ 100%
- obiekty magazynowe	0	1	+ 100%
- wybuchy	1	0	- 100%
- inne obiekty	60	70	+ 16,7%

2. Przyczyny powstania pożarów.

Kolejny rok główną przyczyną powstawania pożarów były podpalenia umyślne. Zanotowano wzrost liczby pożarów spowodowanych wadami lub niewłaściwą eksploatacją urządzeń i instalacji elektrycznych.

Tabela 2. Przyczyny powstawania pożarów i ich ilość w 2009 i 2010 r.

Przyczyny	2009	2010	Wzrost / spadek %
- podpalenia umyślne	223	242	+8,5%
- wady lub niewłaściwa eksploatacja urządzeń ogrzewczych	32	27	-15,6%
- nieostrożność osób dorosłych	12	19	+58,3%
- wady lub niewłaściwa eksploatacja urządzeń i instalacji elektrycznych	5	14	+180%
- wady środków transportu	6	9	+50%
- samozapalenia biologiczne	0	3	+100%
- nieostrożność osób nieletnich	3	2	-33,3%
- nieustalone	4	2	-50,3%
- nieprawidłowa eksploatacja środków transportu	0	2	+100%
- wady urządzeń mechanicznych	3	1	-66,6%
- wyładowania atmosferyczne	1	-	-100%
- inne przyczyny	3	14	+366,7%

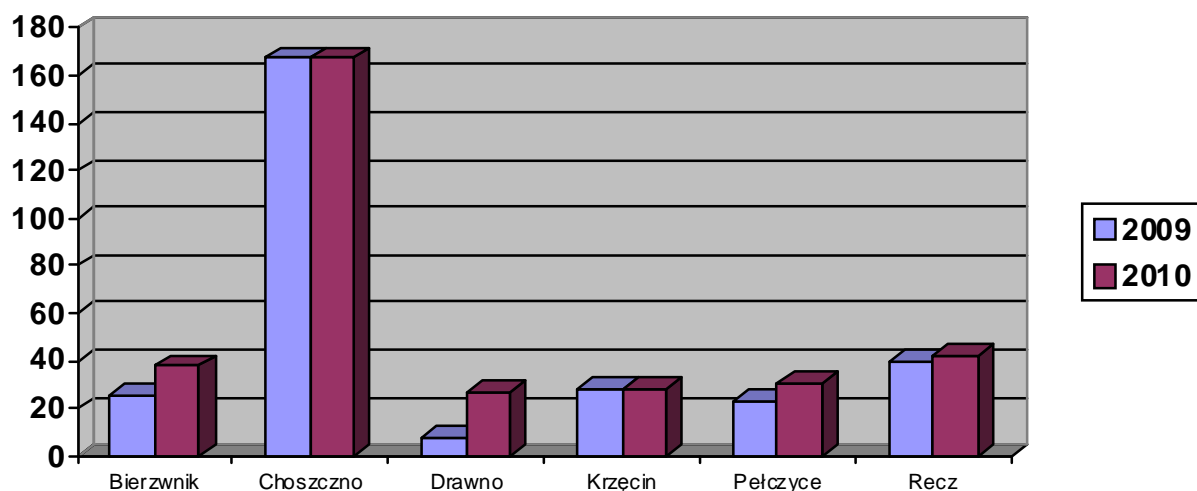
3. Pożary na terenie poszczególnych gmin.

Tylko w gminie Choszczno i Krzęcin liczba pożarów nie wzrosła. Natomiast największy wzrost ilości pożarów zanotowano w gminie Drawno (o 237,5%) i gminie Bierzwnik (o 46,2 %)

Tabela 3. Ilość pożarów w poszczególnych gminach w 2009 i 2010 r.

Gmina	2009	2010	Wzrost / spadek %
Choszczno	167	167	-
Recz	40	42	+5,00%
Bierzwnik	26	38	+46,2%
Pełczyce	23	31	+34,80%
Krzęcin	28	28	-
Drawno	8	27	+237,50%

Wykres 1. Występowanie pożarów na terenie gmin w 2009 i 2010r.



4. Ilość pożarów w poszczególnych miesiącach omawianego okresu.

Przedstawiając powstawanie pożarów w poszczególnych miesiącach omawianego okresu, największa ich liczba odnotowana została w kwietniu. Zanotowano duży wzrost liczby pożarów w miesiącach czerwcu, lipcu i październiku.

Tabela 5. Ilość pożarów w rozbiciu na miesiące w 2009 i 2010r.

Miesiąc	2009	2010	Wzrost / spadek %
styczeń	16	15	-6,30%
luty	4	8	+100,00%
marzec	36	49	+36,10%
kwiecień	103	121	+17,50%
maj	38	21	-44,70%
czerwiec	8	22	+175,00%
lipiec	6	34	+466,60%
sierpień	35	14	-60,00%
wrzesień	18	12	-33,33%
październik	9	21	+133,33%
listopad	8	7	-12,50%
grudzień	11	9	-18,20%

II. Miejscowe zagrożenia.

Biorąc pod uwagę wielkość miejscowych zagrożeń zanotowano **44** małe oraz **381** lokalnych. Średnich, dużych i gigantycznych miejscowych zagrożeń nie odnotowano.

1. Miejscowe zagrożenia wg działów gospodarki narodowej.

W 2010 roku wzrosła ilość występowania miejscowych zagrożeń (o 12,40%) w stosunku do zeszłego roku. Natomiast największy spadek odnotowano w dziale obiekty produkcyjne (o 90,00%) oraz uprawy i rolnictwo (o 57,14).

Tabela 1. Ilość miejscowych zagrożeń w dziale gospodarki narodowej w 2009 i 2010 r.

Działy gospodarki narodowej	2009	2010	Wzrost / spadek %
- środki transportu	95	128	+34,70%
- obiekty mieszkalne	103	103	-
- obiekty użyteczności publicznej	18	27	+50,44%
- uprawy, rolnictwo	7	3	-57,14%
- obiekty produkcyjne	20	2	-90,00%
- lasy państwowe, prywatne	1	1	-
- inne obiekty	133	157	+18,00%

2. Przyczyny powstania miejscowych zagrożeń.

W związku z wprowadzeniem nowych „Zasad postępowania podczas interwencji prowadzonych w związku ze zgłoszeniem wystąpienia zagrożeń od rojów lub gniazd owadów błonkoskrzydłych” zmalała liczba interwencji związanych z nietypowym zachowaniem się zwierząt o 86,79 %.

Tabela 2. Przyczyny powstawania miejscowych zagrożeń i ich ilość w 2009 i 2010 r.

Przyczyny	2009	2010	Wzrost / spadek %
- niezachowanie zasad bezp. ruchu środkami transportu	88	107	+21,60%
- silne wiatry	59	73	+23,72%
- gwałtowne opady atmosferyczne lub przybory wód	17	71	+317,06%
- uszkodzenia, zaniedbania w utrzymaniu szlaków komunikacyjnych	3	22	+633,33%
- uszkodzenia sieci i instalacji przesyłowych	13	16	+23,07%
- nieustalone	13	15	+15,38%
- niewłaściwe zabezpieczenie zwierząt hodowlanych lub nietypowe zachowanie się zwierząt	106	14	-86,79%
- wady lub nieprawidłowa eksploatacja środków transportu i urządzeń mechanicznych	10	10	-
- celowe działanie człowieka	2	5	+150,00%
- nieprawidłowe zabezpieczenie wykopów, studni, włazów	1	4	+300,00%
- nieumyślne działanie człowieka	5	4	-20,00%
- wady lub nieprawidłowa eksploatacja konstrukcji budowlanych	6	3	-50,00%
- nieprawidłowe wykonywanie prac budowlanych	-	3	+100,00%
- wady urządzeń grzewczych	7	2	-71,42%
- nieprawidłowa eksploatacja urządzeń ogrzewczych	-	2	+100,00%
- wady urządzeń i instalacji gazowych	1	2	+100,00%
- nieprawidłowa eksploatacja urządzeń gazowych	-	1	+100,00%
- nieprawidłowa eksploatacja urządzeń mechanicznych	-	1	+100,00%
- nieprawidłowe magazynowanie substancji niebezpiecznych	-	1	+100,00%
- inne MZ powstałe w wyniku pożarów	-	1	+100,00%
- inne przyczyny	46	65	+41,30%

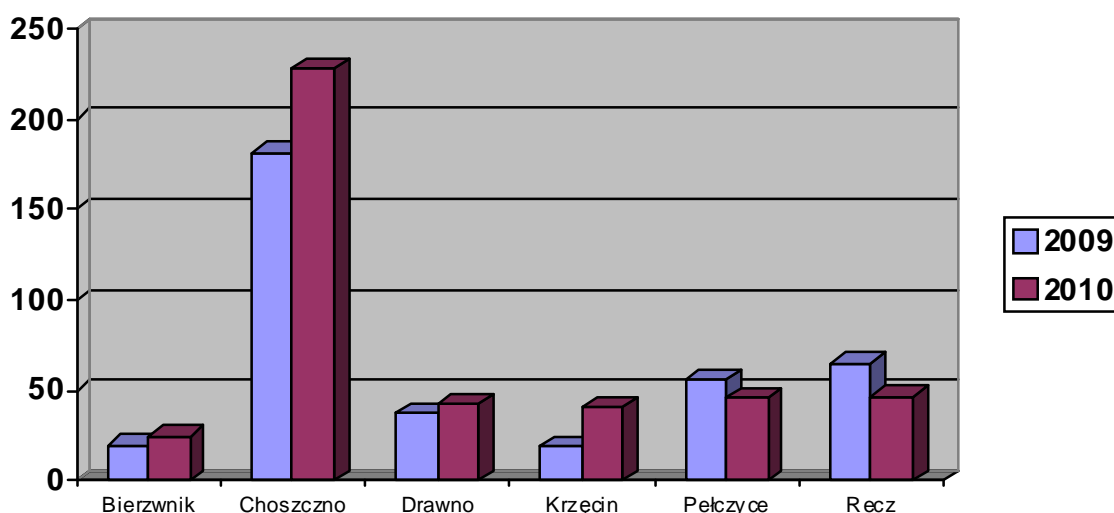
3. Miejscowe zagrożenia na terenie poszczególnych gmin.

Największy wzrost ilości miejscowych zagrożeń zanotowano w gminie Krzęcin (o 111,11%)

Tabela 3. Ilość miejscowych zagrożeń w poszczególnych gminach w 2009 i 2010 r.

Gmina	2009	2010	Wzrost / spadek %
Choszczno	182	228	+25,30
Recz	65	46	-29,20
Drawno	37	42	+13,51
Pełczyce	56	45	-19,60
Krzęcin	18	40	+122,20
Bierzwnik	19	24	+26,31

Wykres 1. Występowanie miejscowych zagrożeń na terenie gmin w 2009 i 2010 r.



4. Ilość miejscowych zagrożeń w poszczególnych miesiącach omawianego okresu.

Występowanie miejscowych zagrożeń w poszczególnych miesiącach roku przedstawia poniższa tabela. Występują głównie w zależności od warunków atmosferycznych lub nasilenia ruchu drogowego. Najwięcej zdarzeń zanotowano w sierpniu - 73.

Tabela 4. Ilość miejscowych zagrożeń w rozbiciu na miesiące w 2009 i 2010 r.

Miesiąc	2009	2010	Wzrost / spadek %
styczeń	19	47	+147,36%
luty	20	26	+30,00%
marzec	18	14	-22,22%
kwiecień	24	15	-37,50%
maj	47	23	-51,06%
czerwiec	55	40	-27,27%
lipiec	71	53	-25,35%
sierpień	19	73	+284,21%
wrzesień	26	25	-3,84%
październik	37	13	-64,86%
listopad	19	40	+110,52%
grudzień	22	56	+154,50%

III. Działalność kontrolno – rozpoznawcza i operacyjno-szkoleniowa.

W 2010 r. podczas prowadzonych 67 czynności kontrolno-rozpoznawczych, skontrolowano:

- 33 obiekty użyteczności publicznej,
- 3 obiekty zamieszkania zbiorowego,
- 4 obiekty mieszkalne wielorodzinne,
- 41 obiektów produkcyjnych i magazynowych,
- 7 obiektów gospodarstwa rolnego.

Przeprowadzono także kontrole obszarów leśnych (6 nadleśnictw i 1 park narodowy) na terenie 15 leśnictw i 2 obrębów ochronnych.

Dokonano 15 odbiorów obiektów w związku ze zgłoszeniem zakończenia ich budowy, rozbudowy lub modernizacji. W dziewięciu przypadkach zgłoszono do Powiatowego Inspektora Nadzoru Budowlanego uwagi dotyczące dopuszczenia obiektu do jego eksploatacji.

W wyniku kontroli stwierdzono ogółem 160 nieprawidłowości w zabezpieczeniu przeciwpożarowym obiektów. Najczęściej stwierdzano usterki w zakresie :

- warunków ewakuacji,
- wystroju wnętrz,
- stanu technicznego urządzeń i instalacji użytkowych,
- wyposażenia w podręczny sprzęt gaśniczy,
- przygotowania obiektów i personelu do prowadzenia działań ratowniczych,
- stanu hydrantów.

W związku z powyższym Komendant Powiatowy PSP wydał 43 decyzje administracyjne, w 22 przypadkach wystąpiono do innych organów (Powiatowy Inspektor Nadzoru Budowlanego w Choszczynie)

Przed zakończeniem roku szkolnego w miesiącu czerwcu przeprowadzono spotkania pt. „Ja potrafię pomóc” z dziećmi klas I - III szkół podstawowych w miejscowościach; Choszczno, Drawno, Granowo, Lubiana, Lubieniów i Łasko. W spotkaniach uczestniczyło razem ponad 400 dzieci, które zapoznawane były z pracą strażaka. Głównym celem tych spotkań było zapoznanie dzieci z prawidłowym powiadamianiem służb ratowniczych i zachowaniem się podczas konfrontacji z niebezpieczeństwem. Podczas spotkań dzieci mogły obejrzeć symulowany pożar a następnie jego gaszenie przez strażaka przy użyciu podręcznego sprzętu gaśniczego. Po zakończeniu szkolenia każde dziecko otrzymywało broszurkę „Mały informator pożarniczy” a gospodarze klas w imieniu całej klasy odbierali „Certyfikat - Ja potrafię pomóc” świadczący o przebyciu szkolenia.

Dodatkowo przeprowadzono szkolenie dla pracowników Gminnego Centrum Kultury w Krzęcinie oraz dla wszystkich uczniów i pracowników szkół podstawowych w Granowie, Lubieniowie i Łasku a także dla uczestników spotkania pod nazwą „Razem aktywniej, razem bezpieczniej – prowadzenie działań na rzecz poprawy bezpieczeństwa i podniesienia aktywności niepełnosprawnych wzrokowo seniorów” zorganizowane przez Polski Związek Niewidomych Koło w Choszcznie. Corocznie funkcjonariusze tut. komendy biorą udział w konkursach i spotkaniach organizowanych przez placówki szkolno-wychowawcze (np. Międzyszkolny Turniej Wiedzy o bezpieczeństwie i ruchu drogowym w SP w Zamęcie wspólnie z Policją i Ratownictwem Medycznym). Organizowany był także turniej wiedzy pożarniczej i konkurs plastyczny na szczeblu powiatowym i pomoc w zorganizowaniu ww. turniejów i konkursów na szczeblu gminnym. Przeprowadzono pogadanki i pokazy sprzętu pożarniczego będącego na wyposażeniu tut. komendy w trakcie festynu zorganizowanego przez sołectwo Będargowo, a także podczas już corocznego Pikniku nad Drawą. Strażacy uczestniczyli także w festynie pn. „Dzień Sąsiada” zorganizowanym przez Zarząd Osiedlowy Nr 3 w Choszcznie. Dzieci biorące udział w koloniach i półkoloniach na terenie powiatu odwiedzały strażnice w Choszcznie zapoznając się z pracą strażaka, i otrzymywały cenne porady związane z bezpiecznym wypoczynkiem. W wakacje strażnice odwiedziło około 150 dzieci i młodzieży. Zdecydowana większość z kolonii zorganizowanych w Ośrodkach Wspierania Rodziny w Korytowie i Zieleniewie.

Funkcjonariusze KP PSP Choszczno prowadzili również zajęcia z młodzieżą klas mundurowych Zespołu Szkół Nr 1 im Bolesława Krzywoustego w Choszcznie w ramach przedmiotu przysposobienia obronnego.

Opiniowano pod względem ochrony przeciwpożarowej przygotowanie obiektów przewidzianych do wypoczynku dzieci i młodzieży wystawiając 5 opinii, w jednym przypadku opinia była negatywna. Dodatkowo przed rozpoczęciem sezonu letniego sprawdzono przygotowanie pól biwakowych, zlokalizowanych na obszarach leśnych w pobliżu jezior i rzek.

Na terenie powiatu istnieje obecnie 35 jednostek OSP, które skupiają ponad 600 członków, z których 8 jest włączonych do Krajowego Systemu Ratowniczo-Gaśniczego. 32 jednostki dysponują łącznie 47 pojazdami pożarniczymi.

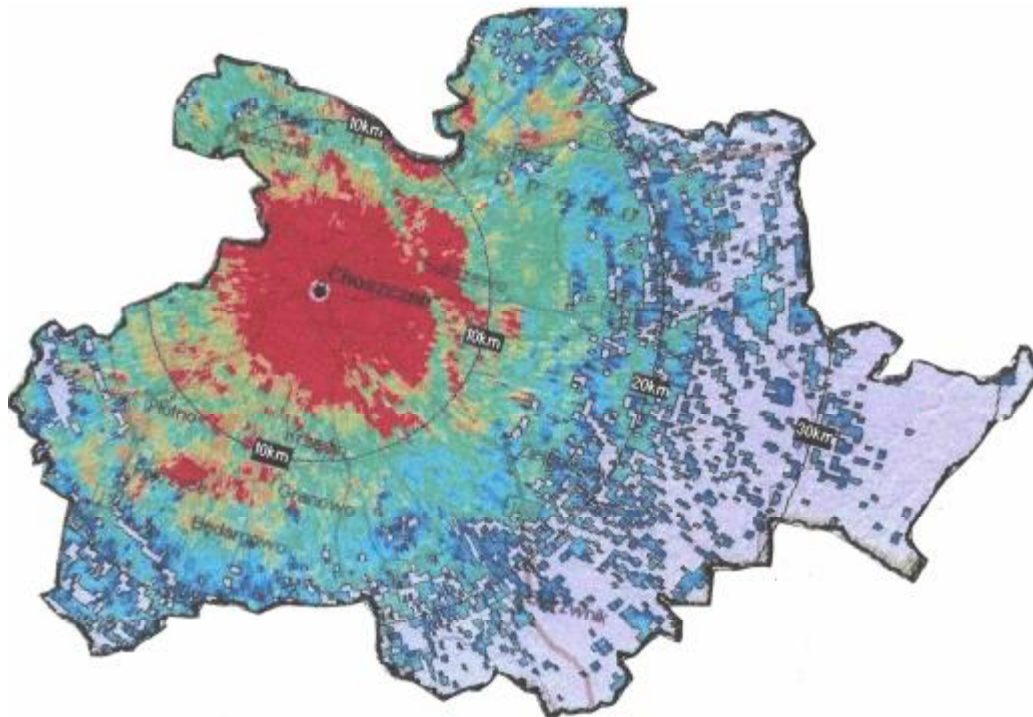
Część pojazdów OSP ze względu na swój stan techniczny nie nadaje się do dalszej eksploatacji. Najgorzej sytuacja przedstawia się w gminie Bierzwnik gdzie średni wiek samochodów wynosi 34 lata. Średni wiek pojazdów OSP w powiecie choszczeńskim wynosi 21 lat.

W 2010 kontynuowano kontrolę oraz inwentaryzację hydrantów w powiecie choszczeńskim oraz rozpoczęto tworzenie interaktywnej mapy rozmieszczenia hydrantów, którą można zobaczyć na stronie www.straz.choszczno.pl. Stwierdzono wieloletnie zaniedbania w konserwacji i w oznakowaniu istniejących hydrantów, co doprowadziło do ich fatalnego stanu. Sytuacja taka uniemożliwia poprawne prowadzenie działań gaśniczych i może spowodować tragiczne w skutkach następstwa. Najgorszy stan sieci hydrantowej jest w mieście Choszczno, gdzie są osiedla na których nie ma ani jednego sprawnego hydrantu.

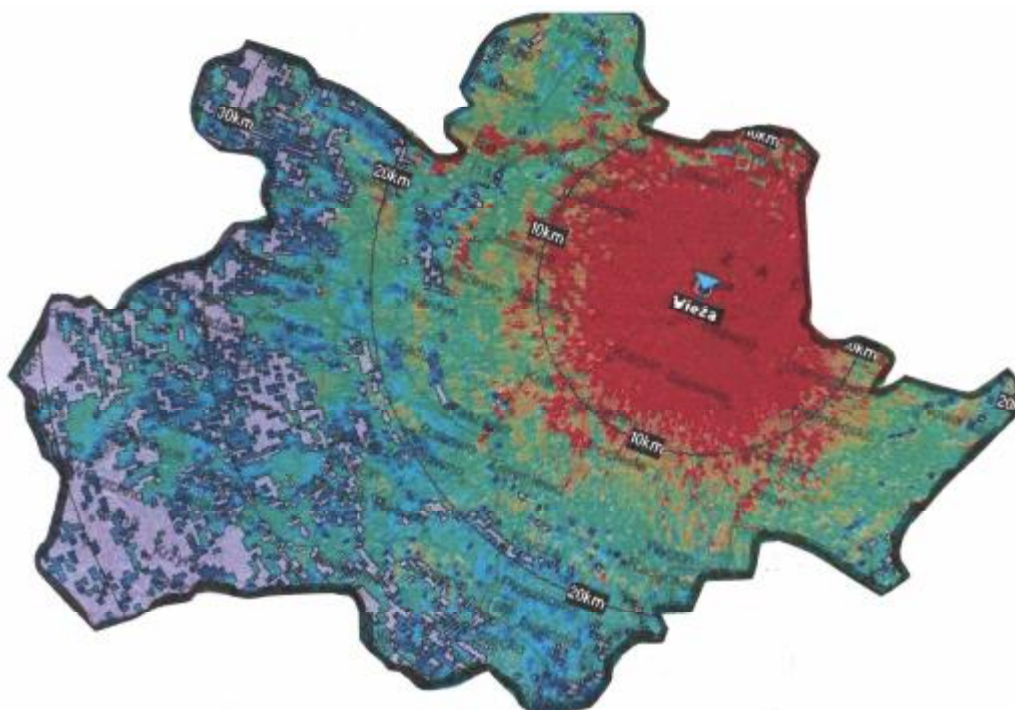
Ze względu na likwidację Zakładowej Straży Pożarnej w Jednostce Wojskowej 4403 w Choszcznie i zły stan infrastruktury do poboru wody do celów gaśniczych zabezpieczenie operacyjne miasta Choszczno jest nie wystarczające.

Należy doprowadzić do możliwości korzystania z kanału współdziałania przez wszystkie służby ratownicze w powiecie choszczeńskim podczas działań ratowniczych oraz dojazdów do miejsca akcji oraz wspólnego alarmowania się służb.

Należy poprawić zasięgi łączności radiowej poprzez wymianę i ewentualną konserwację istniejącej infrastruktury oraz montaż radioprzebiennika na wieży Nadleśnictwa Drawno.



Rysunek 1 Aktualny zasięg łączności radiowej w powiecie Choszczeńskim.



Rysunek 2 Zasięg łączności radiowej po zainstalowaniu radioprzebiennika na wieży Nadleśnictwa Drawno

Działania ratowniczo-gaśnicze prowadzone przez jednostki PSP i OSP wspiera Wojskowa Straż Pożarna z Drawna.

W 2010 r. zorganizowano następujące ćwiczenia strażaków na obiektach:

- Jednostka Wojskowa 4403 w Choszcznie,
- Areszt Śledczy w Choszcznie,
- Budynek ciepłowni
- Droga powiatowa nr 244 Kiełpino-Zieleniewo oraz obszary Nadleśnictwa Drawno,
- Obszary Nadleśnictwa Bierzwnik.

opracował:

Wydział operacyjny i kontrolno-rozpoznawczy
KP PSP Choszczno