
Informacja

Dotycząca Funkcjonowania

Samodzielnego Publicznego

Zakładu Opieki Zdrowotnej w Choszcznie



Maj 2007 roku



SAMODZIELNY PUBLICZNY ZAKŁAD OPIEKI ZDROWOTNEJ
UL. NIEDZIAŁKOWSKIEGO 4A
73-200 CHOSZCZNO

Sekretariat - tel. (0-95) 765-24-38 fax. (0-95) 765-24-10 e-mail: 3200815@zoz.org.pl



SAMODZIELNY PUBLICZNY ZAKŁAD OPIEKI ZDROWOTNEJ W CHOSZCZynie


ul. Niedziałkowskiego 4a 73-200 Choszczno

tel. 0-95 765-24-38; 0-95 765-72-11

fax. 0-95 765-24-10

e-mail: 3200815@zoz.org.pl

strona internetowa ogólna: <http://www.spzozchoszczno.pl>

strona internetowa:  <http://www.bip.spzozchoszczno.pl>

Podstawa prawna działalności:

- Wpis do Rejestru Wojewody Zachodniopomorskiego Decyzja z dnia 19 kwietnia 2002r nr księgi **3/93**
- Wpis do Krajowego Rejestru Sądowego nr **0000009766** z dnia 02.05.2001r. Sąd Rejonowy w Szczecinie, XVII Wydział Gospodarczy Krajowego Rejestru Sądowego.
- Decyzja Urzędu Skarbowego w sprawie nadaniu numeru identyfikacji podatkowej **594-12-48-545** z dn. 04.10.1996r.
- Zaświadczenie Urzędu Statystycznego o numerze identyfikacyjnym REGON **210373543** z dn. 08.03.2001



Samodzielny Publiczny Zakład Opieki Zdrowotnej w Choszcznie pokrywa koszty swojej działalności ze środków uzyskanych za wykonywane świadczenia medyczne finansowane głównie w ramach umów zawartych z Narodowym Funduszem Zdrowia.

Przedmiotem umów jest udzielanie świadczeń w zakresie:

1. leczenia szpitalnego,
2. rehabilitacji leczniczej,
3. ambulatoryjnych świadczeń specjalistycznych,
4. ambulatoryjnych świadczeń specjalistycznych współfinansowanych,
5. podstawowej opieki zdrowotnej,
6. świadczeń odrębnie kontraktowanych (dializoterapia),
7. pomocy doraźnej,
8. programów profilaktycznych.

Szpitalne świadczenia medyczne obejmują:

- 1) **hospitalizację** - całodobowe udzielanie świadczeń w trybie nagłym i planowym, obejmujące proces diagnostyczno - terapeutyczny trwający od chwili przyjęcia pacjenta do szpitala do momentu jego wypisu lub zgonu; hospitalizacja obejmuje: kwalifikację do leczenia szpitalnego, badania diagnostyczne i terapię zlecone przez lekarza oraz profilaktykę, pielęgnację i rehabilitację, niezbędne w toku leczenia, jak również wszelkie świadczenia związane z pobytem, w tym usługę transportu sanitarnego;
- 2) **świadczenie w trybie jednodniowym** - całodzienne udzielanie świadczeń w trybie planowym, obejmujące proces diagnostyczny lub terapeutyczny; wykonywane na rzecz pacjenta formalnie przyjętego do szpitala z intencją wypisania go w tym samym dniu;
- 3) **świadczenie w szpitalnym oddziale ratunkowym (SOR)** - całodobowa gotowość do udzielania świadczeń oraz świadczenia udzielane w trybie zagrożenia życia i zdrowia, obejmujące procedury diagnostyczno - terapeutyczne, a w szczególności świadczenia polegające na wstępnej diagnostyce i podjęciu leczenia w zakresie niezbędnym do stabilizacji funkcji życiowych osób znajdujących się w stanie nagłego zagrożenia życia lub zdrowia z przyczyny wewnętrznej lub zewnętrznej, w tym w szczególności w razie wypadku, urazu, zatrucia u dorosłych i dzieci. Świadczenia SOR obejmują, w razie potrzeby, zabezpieczenie medyczne pacjentów oraz zapewnienie transportu w razie konieczności leczenia specjalistycznego. Pobyt w szpitalnym oddziale



ratunkowym może być zakończony wypisem z SOR albo zgonem;

- 4) **świadczenie w szpitalnej izbie przyjęć** - całodobowa gotowość do udzielania świadczeń w trybie nagłym oraz porady udzielone pacjentowi w izbie przyjęć obejmujące świadczenia diagnostyczno - terapeutyczne, niekończące się decyzją o hospitalizacji. Świadczenia udzielane w szpitalnej izbie przyjęć obejmować mogą również procedury medyczne realizowane w szpitalnym oddziale ratunkowym. Świadczenia udzielane w szpitalnej izbie przyjęć obejmują, w razie potrzeby, zabezpieczenie medyczne pacjentów oraz zapewnienie transportu w razie konieczności kontynuacji leczenia specjalistycznego;
- 5) **świadczenie w zakresie anestezjologii i intensywnej terapii** - postępowanie mające na celu podtrzymywanie funkcji życiowych oraz leczenie chorych w stanach zagrożenia życia, spowodowanych potencjalnie odwracalną niewydolnością jednego lub kilku podstawowych układów organizmu. Świadczeniem w zakresie intensywnej terapii nie jest prowadzenie nadzoru nad pacjentem w bezpośrednim okresie pooperacyjnym w czasie 72 godzin od zakończenia zabiegu operacyjnego;

Świadczenie medyczne z zakresu Hemodializy obejmuje:

1. transport chorego do stacji dializ przed hemodializą,
2. przygotowanie stanowiska dializacyjnego/ przygotowanie łóżka, nastawienie aparatu, kontrola elektrolitów, płukanie wstępne, odpowietrzenie układu, wypłukanie zestawu w wypadku reutilizacji, recyrkulacja;
3. badanie lekarskie i przygotowanie pacjenta /ważenie, mycie okolicy przetoki, wyznaczenie zleceń dializacyjnych, wypełnienie karty dializacyjnej;
4. przygotowanie dostępu naczyniowego i wklucie fistuliny do przetoki,
5. podłączenie pacjenta do aparatu sztucznej nerki i wprowadzenie do krążenia pozaustrojowego
6. zabieg hemodializy/ kontrola parametrów dializacyjnych i życiowych pacjenta;
7. badania laboratoryjne i konsultacje, badania bakteriologiczne i biochemiczne;
8. zakończenie zabiegu/ sprowadzenie krwi, tamowanie krwawienia, oznaczanie parametrów życiowych po hemodializie i inne, zmiana opatrunku wokół cewnika, ważenie, podawanie leków;



9. po przeprowadzonej dializie: dezynfekcja (cieplna, chemiczna) idekalcyfikacja aparatu sztucznej nerki, utylizacja odpadów, ewentualna reutilizacja dializatorów i ocena ich wydajności po tym zabiegu;
10. przygotowanie stanowiska dla następnego chorego;
11. posiłek dla pacjenta;
12. transport pacjenta do domu po zabiegu;
13. kwalifikację chorego do przeszczepienia nerki oraz zgłoszenie pacjenta do krajowej listy biorców przeszczepów unaczynionych.

Świadczenie nie obejmuje kosztów:

- szpitalnego leczenia powikłań,
- badań specjalistycznych kwalifikujących do przeszczepu nerki.

Pomoc Doraźna

W zintegrowanym systemie ratownictwa medycznego funkcjonują dwa zespoły wyjazdowe R i W, które zabezpieczają rejon powiatu choszczeńskiego.

Uruchomiony 18 marca 2004 roku Szpitalny Oddział Ratunkowy [SOR] i zespoły wyjazdowe wyposażone są zgodnie z określonymi w tym zakresie standardami.

SOR zlokalizowany jest bezpośrednio pod Oddziałem Intensywnej Opieki Medycznej, Oddziałem Chirurgii i Blokiem Operacyjnym natomiast zespoły wyjazdowe posiadają wyposażenie i obsadę kadrową zgodną z wymogami NFZ.

Szpital posiada opracowany plan działania na wypadek zdarzeń masowych.



LECZNICTWO STACJONARNE

Umowa na leczenie szpitalne zgodnie z ustawą z dnia 27 sierpnia 2004 roku o świadczeniach finansowanych ze środków publicznych zawarta została do grudnia 2009 r. Przedmiotem umowy jest kompleksowe, całodobowe organizowanie i wykonywanie świadczeń opieki zdrowotnej rozumianej jako proces diagnostyczno-terapeutyczny niemożliwy do osiągnięcia w warunkach ambulatoryjnych.

Przedstawione w załączeniu zestawienia określają ilości świadczeń medycznych wykonywanych przez poszczególne oddziały szpitalne w roku ubiegłym.

Korzystnie wycenione są świadczenia oddziału rehabilitacyjnego, który w tutejszym zakładzie stanowi około 50% bazy łóżkowej szpitala.

Świadczenia rehabilitacji medycznej finansowane są w warunkach rehabilitacji leczniczej stacjonarnej i zabiegów fizjoterapeutycznych w warunkach ambulatoryjnych.

Prawo do kierowania do poradni rehabilitacyjnej oraz na zbiegi fizjoterapeutyczne posiada każdy lekarz ubezpieczenia zdrowotnego w zakresie posiadanej specjalności.

Oddział rehabilitacyjny jest oddziałem specjalistycznym posiadającym akredytację Ministra Zdrowia do prowadzenia specjalizacji.

Oddział prowadzi wczesną poszpitalną rehabilitację leczniczą w najpoważniejszych schorzeniach neurologicznych i urazowo-ortopedycznych, świadcząc zabiegi pacjentom szpitali klinicznych.



SP ZOZ w Choszczynie świadczył w ubiegłym roku usługi medyczne w zakresie:

Lp.	Nazwa Oddziału (pododdziału)	Ilość łóżek	Zakres udzielanych świadczeń
1.	Internistyczno-Kardiologiczny w tym pododdziały: Kardiologiczny (w tym sala INK) Nefrologiczny	45 8 6 8	Diagnostyka ogólna i terapia chorób wewnętrznych ze szczególnym uwzględnieniem schorzeń układów: pokarmowego, oddechowego, moczowego, krwionośnego. Kardiomonitoring i leczenie stanów zagrożenia życia związane z niewydolnością krążeniowo-oddechową. Monitoring i leczenie przewlekłych stanów niewydolności nerek i całego układu moczowego. Leczenie chorych przed i po transplantacji nerek, przygotowanie do dializoterapii.
2.	Chirurgiczny Ogólny	40	Pełny zakres zabiegów operacyjnych w zakresie chirurgii ogólnej i urazowej, w tym zabiegi z zakresu tzw. „małej chirurgii”, chirurgia laparoskopowa, schorzeń tarczycy. Zbiegi w zakresie chirurgii ortopedycznej (artroskopia)
3.	Anestezjologii i Intensywnej Opieki Medycznej - [OIOM]	4	Obserwacja i leczenie pacjentów wymagających intensywnej terapii. Monitoring w ciężkich stanach pooperacyjnych, po urazach, zatruciach.
4.	Dziecięcy	25	Leczenie zachowawcze i diagnostyka jednostek chorobowych u dzieci w wieku 0-15 lat w zakresie schorzeń pediatrycznych.
5.	Rehabilitacyjny	185	Specjalistyczny oddział świadczący pełen zakres rehabilitacji pourazowej, po udarach mózgowych, zabiegach operacyjnych, w schorzeniach układu narządów ruchu i chorobach zwyrodnieniowych, reumatologicznych neurologicznych i oddechowych. Pełna gamma zabiegów z zakresu Hydroterapii, Fizykoterapii, Kinezyterapii, Termo i Laseroterapii, Światłolecznictwa.
6.	Ginekologiczno-Położniczy Ginekologiczny Położniczy	22 18	Diagnostyka i leczenie chorób moczowo-płciowego w schorzeniach żeńskich narządów rodnych. Małe zabiegi ginekologiczne, laparoskopie, operacje drogą pochwową i brzuszną Monitoring i nadzór ciąży wysokiego ryzyka Szkola rodzenia, rozwiązanie i ukończenie porodu, cięcie cesarskie, opieka położnicza.
7.	Noworodkowy	18	Opieka nad noworodkiem
8.	Szpitalny Oddział Ratunkowy (SOR)	5	Udziela świadczeń zdrowotnych związanych z wstępną diagnostyką i podjęciem leczenia w zakresie niezbędnym do stabilizacji funkcji życiowych osób znajdujących się w stanie nagłego zagrożenia życia lub zdrowia, a w szczególności w razie wypadku, urazu, zatrucia u dorosłych i dzieci, udziela świadczeń zdrowotnych poszkodowanym w stanach wyjątkowych i katastrofach, dokonuje zabezpieczenia medycznego pacjentów a w razie konieczności organizuje transport do innych zakładów opieki zdrowotnej.



STACJA DIALIZ

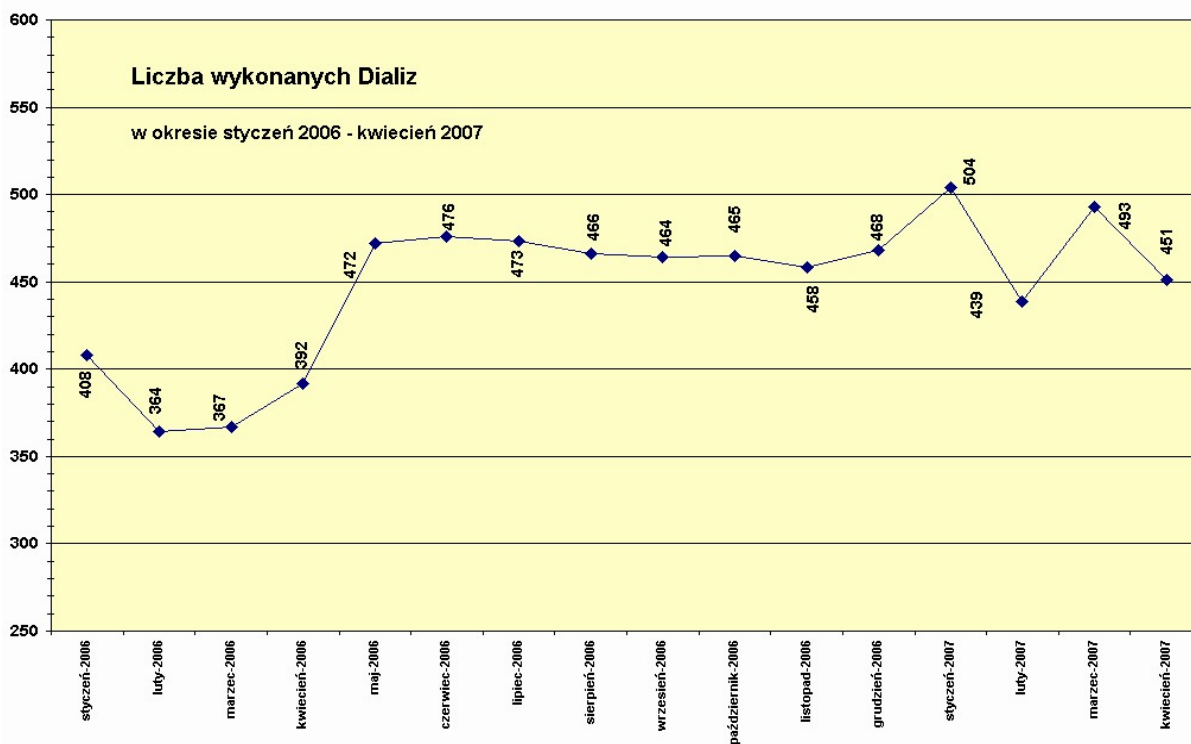
Lp.	Nazwa Oddziału (pododdziału)	Liczba stanowisk	Zakres udzielanych świadczeń
1.	Stacja Dializ	11 docelowo 12	Leczenie nerkozastępcze – Hemodializy w stanach przewlekłych i ostrych.



Wybudowana i przystosowana do funkcjonowania 12 stanowisk „sztucznej nerki” Stacja Hemodializ rozpoczęła dializowanie pacjentów w październiku 1999 roku, zabezpieczając południowy rejon województwa zachodniopolskiego - powiat choszczeński oraz przyległe rejony powiatów: myśliborskiego, pyrzyckiego, stargardzkiego, drawskiego i waleckiego. W początkowym okresie działalności stację wyposażono w 6 stanowisk dializacyjnych. Aktualnie stacja dysponuje 11 aparatami do hemodializy.

Pod opieką stacji wg stanu na maj 2007 roku znajduje się obecnie 40 pacjentów.

Liczba wykonanych Dializ w SP ZOZ Choszczno w okresie I 2006 - IV 2007



SAMODZIELNY PUBLICZNY ZAKŁAD OPIEKI ZDROWOTNEJ
UL. NIEDZIAŁKOWSKIEGO 4A
73-200 CHOSZCZNO

Sekretariat - tel. (0-95) 765-24-38 fax. (0-95) 765-24-10 e-mail: 3200815@zoz.org.pl

Stacja Dializ tutejszego zakładu spełnia wszystkie standardy. Posiada kompleks pomieszczeń przeznaczony do leczenia nerkozastępczego chorych z terminalną przewlekłą niewydolnością nerek i chorych z ostrą niewydolnością nerek o różnej etiologii w zakresie dializ pozaustrojowych (hemodializ).

Stacja Dializ odpowiada standardom wykonywania zabiegów hemodializ, posiada niezbędne wyposażenie, typowe dla ośrodka hemodializ:

1. Stacja Dializ wyposażona jest w 11 stanowisk dializacyjnych z aparatami do prowadzenia hemodializy z osobną salą zabiegową dla pacjentów zakażonych wirusem HCV, Hbs, HIV lub nieznanymi antygenowo, oraz dla dializ „ostrych”.
2. Posiada Stację Uzdatniania Wody z systemem rozprowadzania wody uzdatnionej do stanowisk dializacyjnych.
3. System odprowadzania zużytego płynu dializacyjnego.
4. Doprowadzenie gazów medycznych: tlenu, powietrza – do każdej sali zabiegowej i do każdego stanowiska dializacyjnego.
5. Zapasowe, awaryjne zabezpieczenie dostępu do prądu.
6. Łączność wewnątrz oddziałową i wewnątrz szpitalną, oraz bezpośrednie wejście do sieci telekomunikacyjnej.
7. Zaplecze magazynowe: osobne pomieszczenia dla przechowywania koncentratów do hemodializ, płynów infuzyjnych i sprzętu medycznego.
8. Pomieszczenie techniczne do napraw sprzętu.
9. Szatnie dla pacjentów wyposażone w szafy. Osobne dla chorych zakażonych wirusem HCV, HIV.
10. Szatnia dla personelu medycznego z osobnymi szafami na odzież wierzchnią i służbową.
11. Sanitariaty (umywalki, ubikacje, prysznice) dla chorych, osobne dla pacjentów zakażonych wirusem HCV, HIV.
12. Sanitariaty dla personelu medycznego.
13. Miejsce odpoczynku dla chorych po zabiegu.
14. Pomieszczenie socjalne dla personelu.
15. Gabinet lekarski z negatoskopem.
16. Pokój badań.
17. Wyposażenie Stacji Dializ w lampy bakteriobójcze na każdej sali zabiegowej.
18. Aparat do EKG.
19. Ssak z podciśnieniem.
20. Aparat z kardiomonitorem do defibrylacji.
21. Zestaw do intubacji.
22. Zestaw do prowadzenia wentylacji z aparatem „Ambu” i maską twarzą.
23. Aparaty do mierzenia ciśnienia tętniczego krwi.
24. Sprzęt medyczny jednorazowy, zużywalny w czasie zabiegu hemodializy.
25. Aparat do reutilizacji dializatorów w zależności od stanu klinicznego pacjenta.



AMBULATORYJNE LECZNICTWO SPECJALISTYCZNE:

Lp.	Nazwa Poradni	Zakres udzielanych świadczeń
1.	Chirurgiczna	Leczenie, diagnozowanie, wykonywanie zabiegów z zakresu ambulatoryjnej chirurgii ogólnej i urazowej.
2.	Diabetologiczna	Leczenie i diagnostyka cukrzycy. Edukacja i promocja zdrowia w zakresie żywienia, trybu życia dla ww. schorzeń.
3.	Ginekologiczna	Leczenie i diagnostyka schorzeń ginekologicznych. Leczenie schorzeń przekwitania i okresu menopauzalnego. Antykoncepcja.
4.	Ginekologiczno-Położnicza	Diagnostyka, profilaktyka w piece okołoporodowej, leczenie i prowadzenie ciąż powikłanych.
5.	Przeciwgruźlicza	Diagnostyka, leczenie gruźlicy i chorób płuc w szczególności nieżyty oskrzeli, astmy i chorób nowotworowych.
6.	Pulmonologiczna	Badania i leczenie stanów zapalnych dróg oddechowych, spirometria.
7.	Kardiologiczna	Leczenie i diagnostyka schorzeń układu krążenia, Profilaktyka kardiologiczna. Badania holterowskie, EKG wysiłkowe, spoczynkowe.
8.	Nefrologiczna	Diagnostyka i leczenie przewlekłych chorób układu moczowego i nerek.
9.	Okulistyczna	Diagnostyka i leczenie w chorobach narządu wzroku (wady refrakcji, jaskra, ciała obce, zez, urazy i schorzenia rogówki, tęczówki, siatkówki itd. Komputerowe badanie wzroku.
10.	Ortopedyczna	Leczenie, diagnostyka i profilaktyka we wrodzonych i nabytych schorzeniach narządu ruchu.
11.	Otolaryngologiczna	Leczenie i diagnostyka w chorobach nosa, gardła, uszu, zatok. Choroby migdałków, krtani, tchawicy. Badania audiometryczne, drobne zabiegi laryngologiczne, inhalacje.
12.	Psychiatryczno-Odwykowa	Ocena i leczenie stanu psychicznego, interwencje kryzysowe, psychoterapia. Badania psychologiczne. Diagnostyka i leczenie w stanach odwykowych.
13.	Endokrynologiczna	Badanie i leczenie w schorzeniach tarczycy. Biopsje aspiracyjne cienkoigłowe, USG tarczycy.
14.	Urologiczna	Ocena stanów i leczenie nowotworów, zakażeń i kamicy dróg moczowych, przerostu gruczołu krokowego.
15.	Medycyny Sportowej	Ocena stanu zdrowia i prowadzenie badań dla zawodników do lat 21 - biorących udział w rozgrywkach, turniejach.
16.	Medycyny Pracy	Prowadzenie i wykonywanie pracowniczych badań wstępnych i okresowych.
17.	Rehabilitacyjna	Ocena i konsultacje w kierunku leczenia chorób układu ruchu i chorobach zwyrodnieniowych, reumatologicznych neurologicznych i oddechowych.
18.	Rehabilitacyjna – dział zabiegowy	Ambulatorium zabiegowe poradni rehabilitacyjnej. Świadczy pełen zabiegów z zakresu Hydroterapii, Fizykoterapii, Kinezyterapii, Termo i Laseroterapii, Światłolecznictwa.
19.	Pracownia Endoskopii	Leczenie i konsultacje w zakresie schorzeń układu pokarmowego. Gastroendoskopie, Rektosigmoidoskopie, Kolonoskopie



POMOC DORAŻNA (w ramach systemu ratownictwa medycznego):

- Zespół wyjazdowy specjalistyczny,
- Zespół wyjazdowy podstawowy,

PODSTAWOWA OPIEKA ZDROWOTNA:

- Przychodnia w Choszczynie i w Krzęcinie – opieka lekarska i środowiskowa,
- Higiena Szkolna - Choszczno, Krzęcin,

DIAGNOSTYKA MEDYCZNA:

- Laboratorium analityczne i bakteriologiczne,
- Pracownia RTG
- Pracownie USG,
- Pracownie EKG, w tym EKG wysiłkowe, Wolter,
- Pracownia Endoskopowa (Gastroskopia, Rektosigmoidoskopia, Kolonoskopia),
- Pracownie Echokardiografii,
- Pracownia Mammografii,
- Pracownia Tomografii Komputerowej – TK (uruchomiona od stycznia 2007 roku).



Realizacja świadczeń medycznych

Realizację świadczeń medycznych przez poszczególne oddziały przedstawiają załączone zestawienia, które wskazują liczbę leczonych pacjentów, limity świadczeń i ich wykonanie. Zestawienie dotyczące limitów świadczeń przydzielonych przez ZOW NFZ poszczególnym szpitalom w województwie wskazuje miejsce tutejszych oddziałów na tle całości.

Analizując liczby świadczeń medycznych poszczególnych oddziałów tutejszego szpitala za 2006 rok należy uznać za niepokojącą sytuację oddziału położniczo-ginekologicznego oraz oddziału pediatrycznego.

Koszt utrzymania oddziału położniczo-ginekologicznego za 2006 rok wyniósł 2.156.439 zł natomiast środki pozyskane z NFZ wyniosły 1.654.324 zł. Odpowiednio koszt oddziału dziecięcego wyniósł 1.242.000 zł a środki pochodzące z NFZ to 754.180 zł.

Taki stan utrzymuje się od wielu lat. W materiałach uzupełniających przedstawiamy wskaźniki do projektu tworzenia sieci szpitali, z których jednoznacznie wynika, że największej restrukturyzacji będzie podlegać pion położniczo-ginekologiczny i pediatryczny.

W oddziałach tych w całym kraju występuje nadmiar łóżek szpitalnych.

Przedstawione w załączniku wskaźniki wskazują również, że niedobór łóżek szpitalnych w kraju i w naszym województwie występuje w zakresie rehabilitacji.

Biorąc pod uwagę powyższe, można stwierdzić, że oddział rehabilitacyjny ma szansę na dalszy rozwój swojej działalności a przyjęty w latach 1996-2000 kierunek działań dostosowawczych polegających na rozbudowaniu oddziału rehabilitacyjnego i zwiększeniu liczby łóżek ma wiodące znaczenie w funkcjonowaniu całego szpitala.



STATYSTYKA ŚWIADCZEŃ MEDYCZNYCH ZA 2006 ROK

Zabezpieczenie Lecznictwa Stacjonarnego

Lp	Pełna nazwa oddziału	Kod	Styczeń – Grudzień 2006			
			Liczba łóżek	Liczba osobodni	Liczba pacjentów	Wskaźnik wykorzystania łóżek za 12 miesięcy
1	Internistyczno-Kardiologiczny	4000	60	18 718	2606	85,47%
2	Chirurgiczny	4500	40	7 104	1546	48,66%
3	OIOM	4260	4	471	33	32,26%
4	Dziecięcy	4401	25	5 562	922	60,95%
5	Rehabilitacyjny	4300	165	59 226	2568	98,34%
6	Ginekologiczny	4452	22	3 771	1197	46,96%
7	Położniczy	4456	18	1 961	385	29,85%
8	Noworodkowy	4421	18	1874	412	28,52%
9	SOR	3300	5	793	910	43,45%
10	Stacja Hemodializ /stanowiska/	4132	10	5273	x x x	x x x



Zabezpieczenie świadczeń w Opiece Ambulatoryjnej;

Miejsce udzielanych świadczeń	Liczba Lekarzy	Liczba Porad za 2006 rok	Limit Punktów w 2006 roku	Wykonanie w pkt
DIABETOLOGICZNA	1	1 179	4 733	4 348
ENDOKRYNOLOGICZNA	1	2 835	15 454	19 490
KARDIOLOGICZNA	2	833	5 537	5 800
NEFROLOGICZNA	1	763	2 198	2 794
PULMONOLOGICZNA	1	3 344	15 585	16 615
GRUŻLICY		1 071	8 065	4 863
GINEKOLOGICZNO-POŁOŻNICZA	5	10 429	41 478	35 289
CHIRURGII OGÓLNEJ	4	8 047	32 625	37 798
ORTOPEDYCZNA	1	2 755	9 634	11 649
OKULISTYCZNA	1	3 653	13 223	13 827
OTOLARYNGOLOGICZNA	2	3 732	19 454	12 606
UROLOGICZNA	1	1 764	5 994	6 589
ZDROWIA PSYCHICZNEGO	1	4 327	7 740	7 744
ODWYKOWA		676	1 320	1 382
SPORTOWA	1	333	3 041	1 143
REHABILITACYJNA	3	2 415	36 782	35 310



REHABILITACYJNA DZIAŁ ZABIEGOWY	xxx	9 197	379 357	406 702
PRACOWNIA ENDOSKOPOWA*	2	557	12 226	6 459
PRACOWNIA PRÓB WYSIŁKOWYCH*	2	210	4 705	836
PRACOWNIA ULTRASONOGRAFII*	1	290	14 500	2 900
MEDYCYNA PRACY	1	2 348	xxx	xxx
PRACOWNIA MAMMOGRAFII	1	1 381	xxx	xxx
PORADY W RAMACH POZ		11 112		
w tym:				
dzieci i młodzież do 18 lat	3	2 303	xxx	xxx
kobiety		2 998		
osoby powyżej 65 lat		3 573		
Porady ambulatoryjne dla pacjentów niehospitalizowanych tj. w SOR i w Izbach Przyjęć	xxx	4 509	xxx	xxx

* - dotyczy badań kontraktowanych przez NFZ w ramach ASWD

Uwagi:

Kontaktowanie świadczeń przez NFZ w różnych zakresach, różniących się zarówno wyceną punktową procedur medycznych jak i samą wartością punktu powodują, iż nie można prowadzić ilościowych zestawień porównawczych pomiędzy komórkami organizacyjnymi.



SAMODZIELNY PUBLICZNY ZAKŁAD OPIEKI ZDROWOTNEJ
UL. NIEDZIAŁKOWSKIEGO 4A
73-200 CHOSZCZNO

Sekretariat - tel. (0-95) 765-24-38 fax. (0-95) 765-24-10 e-mail: 3200815@zoz.org.pl

PROWADZONE PROGRAMY PROFILAKTYKI ZDROWOTNEJ REALIZOWANE W 2006 ROKU W SP ZOZ W CHOSZCZNI

1. Program profilaktyki raka piersi

Głównym celem programu jest doprowadzenie do zatrzymania wzrostu wskaźników zachorowalności na raka piersi w Polsce oraz zmniejszenie wskaźnika umieralności na ten nowotwór.

Do czynników ryzyka związanych ze stylem życia możemy zaliczyć:

- sposób odżywiania
- zmniejszenie aktywności fizycznej
- niekorzystne czynniki prokreacyjne
- stosowanie hormonów
- wydłużenie się średniej życia kobiet

Ponadto duże znaczenie w zachorowalności odgrywają obciążenia genetyczne.

Etap podstawowy profilaktyki raka piersi realizowany jest w działającej w naszym Zakładzie Pracowni Mammograficznej.

Porada profilaktyczna obejmuje:

- przeprowadzenie wywiadu dotyczącego przeszłości ginekologicznej oraz obciążeń genetycznych i wypełnienie ankiety
- wykonanie łącznie 4 zdjęć mammograficznych, które opisywane są przez lekarza specjalistę radiologii
- sporządzenie karty badania mammograficznego w formie pisemnej i elektronicznej
- każda pacjentka otrzymuje informację zwrotną czy wynik badania jest prawidłowy czy też należy zgłosić się do pogłębionej diagnostyki

Przy prawidłowym wyniku kolejne badanie pacjentka powinna wykonać po upływie 24 miesięcy. Jeżeli wynik jest nieprawidłowy pacjentka kierowana jest do świadczeniodawcy realizującego pogłębioną diagnostykę. W naszym przypadku do Pracowni Mammograficznej Szpitala Klinicznego na Pomorzanach w Szczecinie.

Termin badania jest wcześniej uzgadniany i okres oczekiwania nie może przekroczyć 30 dni. Porada lekarska w ramach pogłębionej diagnostyki obejmuje badanie fizykalne USG piersi, mammografię uzupełniającą, biopsję.



Program mammografii skryningowej obejmuje kobiety w przedziale wiekowym 50-60 lat. Realizowany jest od 16 sierpnia 2006 roku. W ramach tego programu w roku ubiegłym wykonano 358 badań.

Łącznie w 2006 roku w Pracowni Mammograficznej wykonanych zostało 1381 mammografii.

Oczekujemy, że w bieżącym roku liczba kobiet objętych profilaktyką zwiększy się, ponieważ NFZ wysyła imienne zaproszenia dla kobiet. Bardzo ważnym czynnikiem jest jednak dostępność do badań, którą zapewnia Pracownia Mammograficzna funkcjonująca w naszym Zakładzie.

Pacjentki mogą wykonać badanie codziennie po wcześniejszym uzgodnieniu terminu.

2. Program profilaktyki raka szyjki macicy

Realizowany jest przez poradnię ginekologiczną naszego Zakładu. Polega na wykonywaniu badań cytologicznych u kobiet w wieku od 25 do 59 roku życia.

Poradnia realizuje I etap programu, który polega na pobraniu materiału cytologicznego i przesłaniu do oceny histopatologicznej. Oceny takiej dokonują świadczeniodawcy wyłonieni w drodze konkursu ofert.

W naszym przypadku Szpital Kliniczny Nr 1 na Unii Lubelskiej w Szczecinie.

W roku 2006 pobrano 1940 cytologii w tym 304 u kobiet, które nie wykonywały badania w ciągu ostatnich 3 lat. W bieżącym roku Narodowy Fundusz Zdrowia wysyła zaproszenia do kobiet, które w ostatnich 3 latach nie wykonywały cytologii.

3. Program profilaktyki chorób układu krążenia

Realizowany jest przez lekarzy i pielęgniarki podstawowej opieki zdrowotnej. Obejmuje pacjentów w przedziale wiekowym 35-55 lat.

Do czynników ryzyka chorób układu krążenia w/g Światowej Organizacji Zdrowia należą:

- nadciśnienie tętnicze
- podwyższone stężenie cholesterolu
- palenie tytoniu
- mała aktywność ruchowa, nadwaga, otyłość
- upośledzona tolerancja glukozy
- nadmierny stres
- nieprawidłowe odżywianie



Program obejmuje:

- przeprowadzenie wywiadu przez pielęgniarkę dotyczącego obciążeń genetycznych, nawyków żywieniowych, przebytych schorzeń
- wykonanie badań biochemicznych tzn. poziomu cholesterolu, poziomu cukru na czczo
- pomiar ciśnienia tętniczego, wagi ciała
- badanie EKG
- przeprowadzenie badania przez lekarza, ocena poszczególnych czynników ryzyka
- edukacja pacjenta i decyzja dotycząca dalszego postępowania

4. Program profilaktyki przewlekłej obturacyjnej choroby płuc (POCHP)

Przewlekła obturacyjna choroba płuc to nazwa łącząca 2 schorzenia: przewlekłe zapalenie oskrzeli oraz rozedmę płuc. Najczęstszą przyczyną schorzenia jest wieloletnie palenie papierosów. W Polsce na POCHP choruje ponad 2 mln osób.

Do grupy ryzyka zaliczane są osoby w wieku 40-65 lat, które palą dłużej niż 10 lat.

Badaniem przesiewowym pozwalającym wykryć schorzenie jest spirometria.

Program profilaktyki przewlekłej obturacyjnej choroby płuc obejmuje:

- wypełnienie ankiety przez chorego
- badanie spirometryczne
- potwierdzenie lub wykluczenie choroby
- zalecenia, co do dalszego postępowania

W roku 2006 programem objęto 144 pacjentów zadeklarowanych do lekarzy podstawowej opieki zdrowotnej w naszym Zakładzie.



4. Profilaktyka i edukacja w cukrzycy

Cukrzyca należy do metabolicznych chorób cywilizacyjnych XXI wieku.

Zarówno w jej etiologii jak również w procesie leczenia liczą się określone zachowania.

Do czynników ryzyka wystąpienia cukrzycy zaliczamy:

- obciążenie genetyczne
- dieta wysokotłuszczowa – otyłość
- brak aktywności fizycznej

W każdym ze stosowanych aktualnie sposobów leczenia cukrzycy elementem zasadniczym jest dieta. Każdy pacjent musi poznać zasady dietetycznego odżywiania oraz nauczyć się prawidłowo układać codzienny jadłospis.

W naszym Zakładzie funkcjonuje Poradnia Diabetologiczna prowadzona przez lekarza internistę (w trakcie specjalizacji z diabetologii).

Poradnia obejmuje leczeniem około 1100 pacjentów z terenu naszego powiatu a także powiatów ościennych.

Średnio w ciągu miesiąca notuje się 10-15 nowych przypadków zachorowań na cukrzycę.

W godzinach pracy poradni edukację pacjentów prowadzi również przeszkolona pielęgniarka.

Edukacja w cukrzycy polega na:

- przekazaniu informacji n/t istoty schorzenia
- pacjent otrzymuje wszelkie dostępne materiały edukacyjne
- instruowany jest w zakresie posługiwania się glukometrem w warunkach domowych
- pacjenci, którzy leczeni są insuliną uczeni są, w jaki sposób należy podawać insulinę, w warunkach domowych
- bardzo ważna jest nauka właściwych nawyków żywieniowych

Od 18 maja b.r. Polskie Towarzystwo Diabetologiczne uruchamia w Polsce 108 punktów edukacyjnych w zakresie profilaktyki cukrzycy.

Taki punkt zostanie również uruchomiony w naszym Zakładzie. Będzie on prowadzony przez wyszkoloną pielęgniarkę trzy razy w tygodniu w poniedziałki, środy i piątki w godzinach 15.00 do 19-tej. Wszystkie osoby chorujące na cukrzycę i nie tylko, będą mogły uzyskać informacje n/t czynników ryzyka, diety, sposobów leczenia i sposobów zapobiegania cukrzycy.

5. Profilaktyka przeciwpróchnicowa zębów i chorób przyzębia u dzieci i młodzieży



SAMODZIELNY PUBLICZNY ZAKŁAD OPIEKI ZDROWOTNEJ
UL. NIEDZIAŁKOWSKIEGO 4A
73-200 CHOSZCZNO

Sekretariat - tel. (0-95) 765-24-38 fax. (0-95) 765-24-10 e-mail: 3200815@zoz.org.pl

Zgodnie z Rozporządzeniem Ministra Zdrowia z 25 czerwca 2003 roku w sprawie zakresu i organizacji profilaktycznej opieki zdrowotnej nad dziećmi i młodzieżą, pielęgniarki i higienistki szkolne przeprowadzają grupową profilaktykę fluorkową metodą egzogenną. Profilaktyką objęte są dzieci w klasach od I-VI szkół podstawowych. Metoda powyższa polega na szczotkowaniu zębów przy użyciu żelu Fluormex 6 razy w ciągu roku szkolnego w odstępach 6-tygodniowych. W roku szkolnym 2005/2006 profilaktyką objęto 2061 uczniów z terenu naszego działania.

Profilaktyka przeciw próchnicowa polega również na edukacji zdrowotnej dzieci i młodzieży w zakresie:

- poznania przyczyny powstania próchnicy zębów
- uświadomieniu znaczenia mycia zębów
- objaśnieniu techniki mycia zębów oraz doboru odpowiednich środków
- podnoszeniu świadomości znaczenia fluoryzacji egzogennej

6. Opieka nad noworodkiem i karmienie naturalne

Podstawowym zadaniem działalności profilaktycznej nad kobietą ciężarną jest wczesne objęcie jej fachową opieką lekarską i opieką położną, wykonanie badań oraz szkolenie w zakresie żywienia, karmienia naturalnego i pielęgnowania noworodka.

Szkolenie kobiet ciężarnych zapoczątkowane jest w Poradni Ginekologiczno – Położniczej tutejszego Zakładu i kontynuowane w Oddziale Położniczo – Noworodkowym. Oddział Położniczy funkcjonuje w systemie „rooming-in”.

Daje to możliwość edukacji matek w zakresie codziennej pielęgnacji noworodka. Matki instruowane są również na temat karmienia naturalnego, które uznane jest za jedyny prawidłowy sposób odżywiania niemowląt. Zadaniem położnych i pielęgniarek w oddziale jest uświadomienie kobietom zalet i korzyści płynących z naturalnego karmienia.

Wszystkie noworodki badane są w zakresie profilaktyki wad słuchu. Przebadano 439 noworodków. W przypadku podejrzenia o niedosłuch noworodki kierowane są do Poradni Specjalistycznej Badania Słuchu.

W roku 2006 skierowano 15 noworodków do Poradni Specjalistycznej.

Ponadto w Oddziale pielęgniarki przeszkolone w zakresie szczepień ochronnych wykonują szczepienia noworodków p/żółtacze, gruźlicy.



Każda matka opuszczająca Oddział otrzymuje zestaw do pielęgnacji dziecka oraz materiały edukacyjne fundowane przez firmy farmaceutyczne.

W dniu opuszczenia Oddziału przez matkę z dzieckiem położna oddziałowa przekazuje informację położnej środowiskowej podstawowej opieki zdrowotnej.

Dalszą opiekę do 8 tygodnia w środowisku domowym przejmuje położna środowiskowa, następnie pielęgniarka środowiskowa do 2 roku życia dziecka.



Sytuacja finansowa SP ZOZ w Choszcznie

Zakład w dalszym ciągu zachowuje płynność finansowa. Zrealizowane zostały wszystkie zobowiązania pracownicze oraz zobowiązania cywilnoprawne i publicznoprawne.

O kondycji finansowej zakładu świadczą zrealizowane i planowane zadania inwestycyjne.

Przychody uzyskane w 2006 roku w rachunku zysków i strat (bez dotacji 796.284,34 zł) wyniosły 23.006.276,41 zł przy poniesionych kosztach 22.406.883,52 zł.

Pozwoliło to na wygenerowanie zysku netto w kwocie 599.392,89 zł; środki pieniężne wzrosły w tym czasie o 663.557,81 zł

Konsekwencją wzrostu zysków było zwiększenie kapitałów własnych o 1.389.585,83 zł

Uzyskane w 2006 roku środki pieniężne w większości przeznaczone zostały na sfinansowanie nakładów inwestycyjnych, głównie zakupy specjalistycznego sprzętu medycznego.

Rok 2007 powinien być kolejnym, w którym utrzymana zostanie stabilność finansowa.

Planowany na bieżący rok wynik finansowy (zysk netto) powinien wynieść około 100 tys. zł.

Tak jak w latach ubiegłych uzyskana nadwyżka przeznaczana będzie na poprawę dostępności oraz jakości usług medycznych.

W załączeniu informacja z realizacji zadań inwestycyjnych za rok 2006 oraz plan inwestycyjny na 2007 rok.

Analizując realizację zadań inwestycyjnych za 2006 rok należy zwrócić uwagę na zrealizowanie bardzo ważnego zadania inwestycyjnego jakim jest zakup tomografu komputerowego.

Ogólna wartość zadań inwestycyjnych w ubiegłym roku wyniosła 2.368.940 zł.



Realizacja Planu Inwestycyjnego
Samodzielnego Publicznego Zakładu Opieki Zdrowotnej w Choszczynie
za 2006 rok

L.P.	Rodzaj inwestycji	WYKONANIE			
		Ilość	Wartość	Źródło finansowania	Miejsce instalacji
1	2	3	4	5	7
I	Sprzęt i aparatura medyczna		1 926 049,46		
1	Laser biostymulacyjny ze skanerem	1	89 880,00	środki własne 25% PFRON 75%	rehabilitacja
2	Aparat do terapii impulsowym polem magnetycznym	2	42 800,00	środki własne 25% PFRON 75%	rehabilitacja
3	Specjalistyczne łóżko rehabilitacyjne	23	115 420,90	środki własne 25% PFRON 75%	rehabilitacja
4	Wysokospecjalistyczne łóżko rehabilitacyjne	6	54 826,80	środki własne 25% PFRON 75%	rehabilitacja
5	Aparat do terapii polem magnetycznym średniej częstotliwości	2	38 520,00	środki własne 25% PFRON 75%	rehabilitacja
6	Tangentor z urządzeniami do filtracji, podgrzewania i wymuszonego obiegu wody.	1	63 440,00	środki własne 25% PFRON 75%	rehabilitacja
7	Aparat do terapii prądem impulsowym	2	10 700,00	środki własne 25% PFRON 75%	rehabilitacja
8	Rotor do ćwiczeń biernych wymuszonych	1	0,00		
9	Rotor do ćwiczeń biernych wymuszonych	1	33 400,00	środki własne 25% PFRON 75%	rehabilitacja
10	Plan - Tomograf komputerowy czterowarstwowy Wykonanie - tomograf sześciorzędowy	1	1 413 064,50	środki własne i dotacja 276074 zł	pracownia tomografii
11	Defibrylator LIFEPAK 12	1	63 997,26	środki własne i dotacja 45000 zł	SOR
II	Modernizacje		88 586,64		
1	Modernizacja CO oddziału rehabilitacyjnego	1	0,00		
2	Modernizacja przychodni specjalistycznej na laboratorium szpitalne oraz remont wybranych pomieszczeń	1	0,00		
3	Modernizacja spalarni odpadów	1	0,00		
4	Modernizacja oddziału wewnętrznego	1	0,00		
5	Modernizacja trafostacji z realizacją dodatkowej linii energetycznej do działu radiodiagnostyki	1	88 586,64	środki własne	szpital
III	Inne zakupy		261 338,73		
1	Dźwig (winda) z instalacją do budynku przychodni	1	123 146,03	środki własne 25% PFRON 75%	budynek przychodni
2	Komputer	1	2 250,00	środki własne	ginekologia
3	Komputer	1	2 250,00	środki własne	administracja
4	Komputer	1	3 666,00	środki własne	statystyka
5	Komputer	1	3 666,00	środki własne	administracja
6	Komputer	1	2 668,00	środki własne	laboratorium
7	Komputer	1	2 599,00	środki własne	dziecięcy
8	Komputer	1	2 804,00	środki własne	administracja



SAMODZIELNY PUBLICZNY ZAKŁAD OPIEKI ZDROWOTNEJ
 UL. NIEDZIAŁKOWSKIEGO 4A
 73-200 CHOSZCZNO

Sekretariat - tel. (0-95) 765-24-38 fax. (0-95) 765-24-10 e-mail: 3200815@zoz.org.pl

9	Notebook	1	5 392,00	środki własne	administracja
10	Multimedialny projektor	1	4 620,00	środki własne	administracja
11	Moduł oprogramowania szpitalnego	2	12 200,00	środki własne	rehabilitacja
12	Moduł oprogramowania szpitalnego	1	6 100,00	środki własne	chirurgia
13	Motor bazy danych Oracle XE	1	0,00		
14	Samochód sanitarny - Renault Kangoo	1	89 977,70	środki własne	pogotowie
IV	Opracowanie dokumentacji	1	4 636,00		
1	Dokumentacja modernizacji CO budynku rehabilitacji	1	0,00		
2	Dokumentacja modernizacji szybu windowego budynku przychodni specjalistycznej	1	4 636,00	środki własne	budynek przychodni
V	Zadania inwestycyjne	2	88 329,71		
1	Modernizacja szybu windowego budynku przychodni specjalistycznej	2	48 923,71	środki własne 25% PFRON 75%	budynek przychodni
2	Fundament i instalacje pod zbiornik kriogeniczny - nakłady końcowe	1	39 406,00	środki własne	szpital
	Ogółem	1	2 368 940,54		



SAMODZIELNY PUBLICZNY ZAKŁAD OPIEKI ZDROWOTNEJ
 UL. NIEDZIAŁKOWSKIEGO 4A
 73-200 CHOSZCZNO

Sekretariat - tel. (0-95) 765-24-38 fax. (0-95) 765-24-10 e-mail: 3200815@zoz.org.pl

Plan inwestycyjny
Samodzielnego Publicznego Zakładu Opieki Zdrowotnej w Choszczynie
na 2007 rok

LP.	Rodzaj inwestycji	Ilość	Miejsce instalacji	Plan	Źródło finansowania
1	2	3	4	5	6
I	Sprzęt i aparatura medyczna			237 000,00	
1	Centrala kardiologiczna z 6 kardiomonitarami	1	pododdział kardiologiczny	130 000,00	środki własne
2	Aparat do hemodializ	1	stacja dializ	37 000,00	środki własne
3	Analizator biochemiczny	1	laboratorium	70 000,00	środki własne
II	Modernizacje i remonty			946 343,66	
1	Modernizacja kotłowni CO oddziału rehabilitacyjnego	1	budynek rehabilitacji	150 000,00	środki własne
2	Remont przychodni specjalistycznej (szczegółową specyfikację zawiera załącznik nr 1)	1	budynek przychodni	150 620,00	środki własne
3	Adaptacja pomieszczeń laboratorium na oddział internistyczny	1	oddział internistyczny	300 000,00	środki własne
4	Adaptacja pomieszczeń po poradni chirurgicznej i punkcie krwiodawstwa na laboratorium szpitalne	1	laboratorium	60 000,00	środki własne
5	Remont oddziału rehabilitacji z zakupem wyposażenia (szczegółową specyfikację zawiera załącznik nr 2)	1	rehabilitacja	100 100,00	środki własne
6	Modernizacja pomieszczeń po pracowni chorób płuc na pracownię tomografii komputerowej	1	prac. tomografi	185 623,66	środki własne
III	Inne zakupy			207 169,58	
1	Komputer	3	rehabilitacja	7 405,53	środki własne
2	Komputer	1	apteka	2 468,51	środki własne
3	Komputer	1	ginekologia	2 468,51	środki własne
4	Komputer	2	chirurgia	4 937,02	środki własne
5	Komputer	2	administracja	6 612,50	środki własne
6	Komputer	1	prac. tomografi	2 468,51	środki własne
7	Moduł oprogramowania szpitalnego	1	rehabilitacja	6 100,00	środki własne
8	Moduł oprogramowania szpitalnego	1	oddz. dziecięcy	6 100,00	środki własne
9	Moduł oprogramowania szpitalnego	1	prac. tomografi	6 100,00	środki własne
10	Motor bazy danych Oracle XE	1	szpital	18 849,00	środki własne
11	Oprogramowanie CARE Bolns CT do tomografu komputerowego (opcja naczyniowa do angiografii)	1	prac. tomografi	43 660,00	środki własne
12	Dźwig osobowy (windy) z montażem	1	rehabilitacja	100 000,00	środki własne



IV	Opracowanie dokumentacji			14 000,00	środki własne
1	Dokumentacja modernizacji CO budynku rehabilitacji	1	rehabilitacja	4 000,00	środki własne
2	Projekt dostosowania oddziału internistyczno-kardiologicznego do wymogów określonych w Rozporządzeniu Ministra Zdrowia z dnia 10 XI 2006 r.		oddz. wewnętrzny	10 000,00	środki własne
V	Zadania inwestycyjne			0,00	
	Ogółem:			1 404 513,24	

Szczegółowa specyfikacja remontu przychodni specjalistycznej w 2007 roku

Parter

1.	Przebudowa zaplecza sanitarnego - dostosowanie do wymagań określonych w rozporządzeniu Ministra Zdrowia	25 620,00
2.	Dostosowanie do wymagań określonych w standardach sanitarno-techniczny pomieszczeń, w których wykonywane będą świadczenia medyczne poradni chirurgicznej, ortopedycznej, urologicznej, pracowni USG	20 000,00
3.	Malowanie klatki schodowej oraz poradni "K", wymiana drzwi i okien	15 000,00
4.	Zakup krzeseł 50 szt	5 000,00
Razem parter:		65 620,00

I piętro

Dostosowanie wszystkich pomieszczeń do wykonywania świadczeń medycznych w zakresie rehabilitacji ambulatoryjnej

1.	Wymiana okien	15 000,00
2.	Wymiana wykładzin podłogowych	30 000,00
3.	Przebudowa gabinetów zabiegowych	15 000,00
4.	Malowanie	5 000,00
5.	Wyposażenie	20 000,00
Razem I piętro:		85 000,00

Ogółem:	150 620,00
----------------	-------------------

Szczegółowa specyfikacja remontu oddziału rehabilitacyjnego w 2007 roku

1.	Wymiana wykładzin podłogowych w salach chorych	70 000,00
2.	Wymiana okien w sali gimnastycznej	5 000,00
3.	Zakup krzeseł 30 szt.	3 600,00
4.	Zakup szaf na odzież dla pacjentów 28 szt.	20 000,00
5.	Zakup kompletów wypoczynkowych dla pacjentów - 3 komplety	1 500,00
Razem:		100 100,00



MATERIAŁY UZUPEŁNIAJĄCE



Ministerstwo Zdrowia



Wskaźniki do projektu tworzenia sieci szpitali z elementami analizy sytuacji demograficznej i stanu zdrowia ludności

Material przygotowany dla ministra zdrowia przez Państwowy Zakład Higieny na podstawie baz danych Centrum Systemów Informacyjnych Ochrony Zdrowia i Państwowego Zakładu Higieny dotyczących infrastruktury szpitali i ich działalności

Warszawa grudzień 2006

źródło:

<http://www.mz.gov.pl/wwwmz/index?mr=q101&ms=&ml=pl&mi=&mx=0&mt=&my=0&ma=7513>

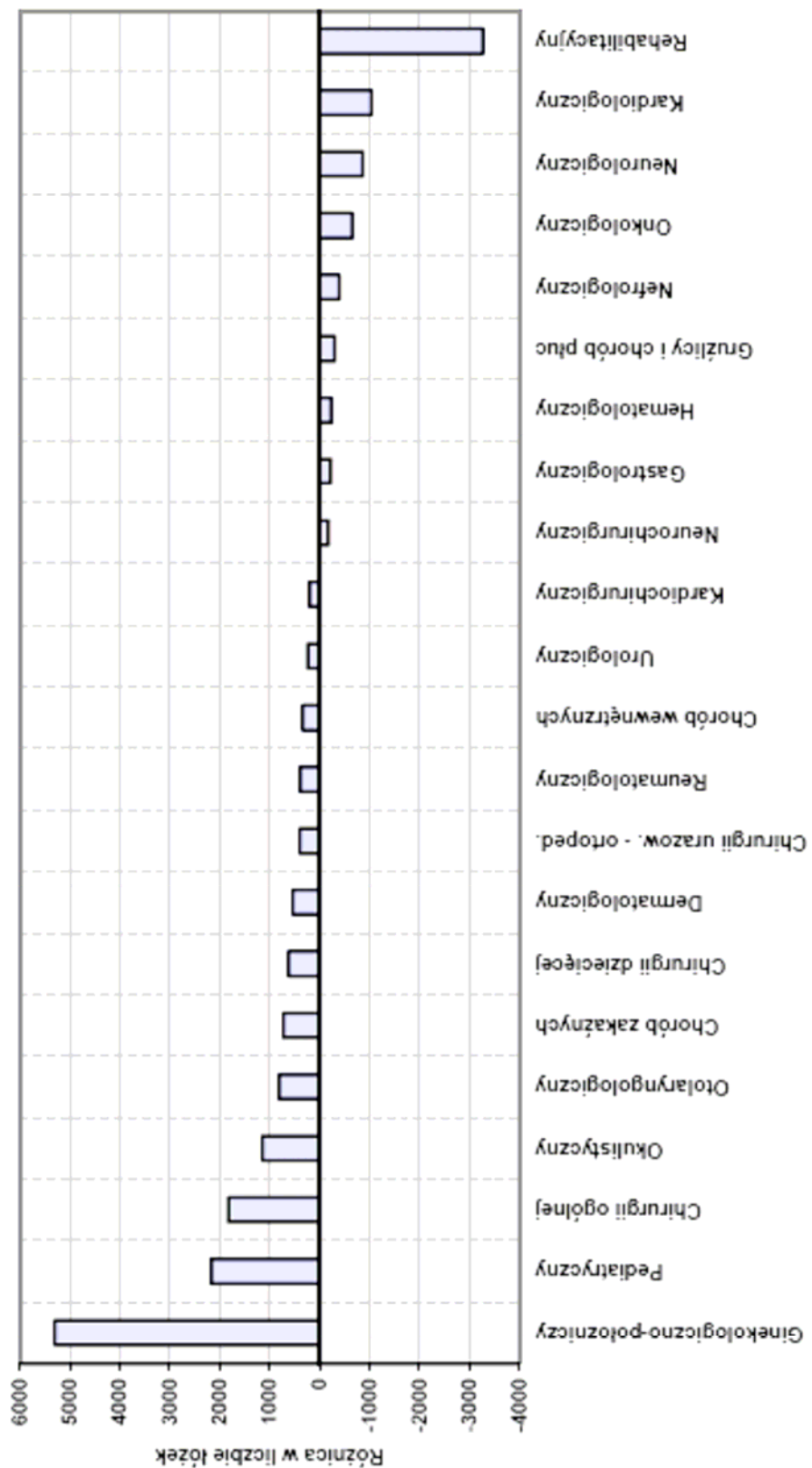


28

SAMODZIELNY PUBLICZNY ZAKŁAD OPIEKI ZDROWOTNEJ
UL. NIEDZIAŁKOWSKIEGO 4A
73-200 CHOSZCZNO

Sekretariat - tel. (0-95) 765-24-38 fax. (0-95) 765-24-10 e-mail: 3200815@zoz.org.pl

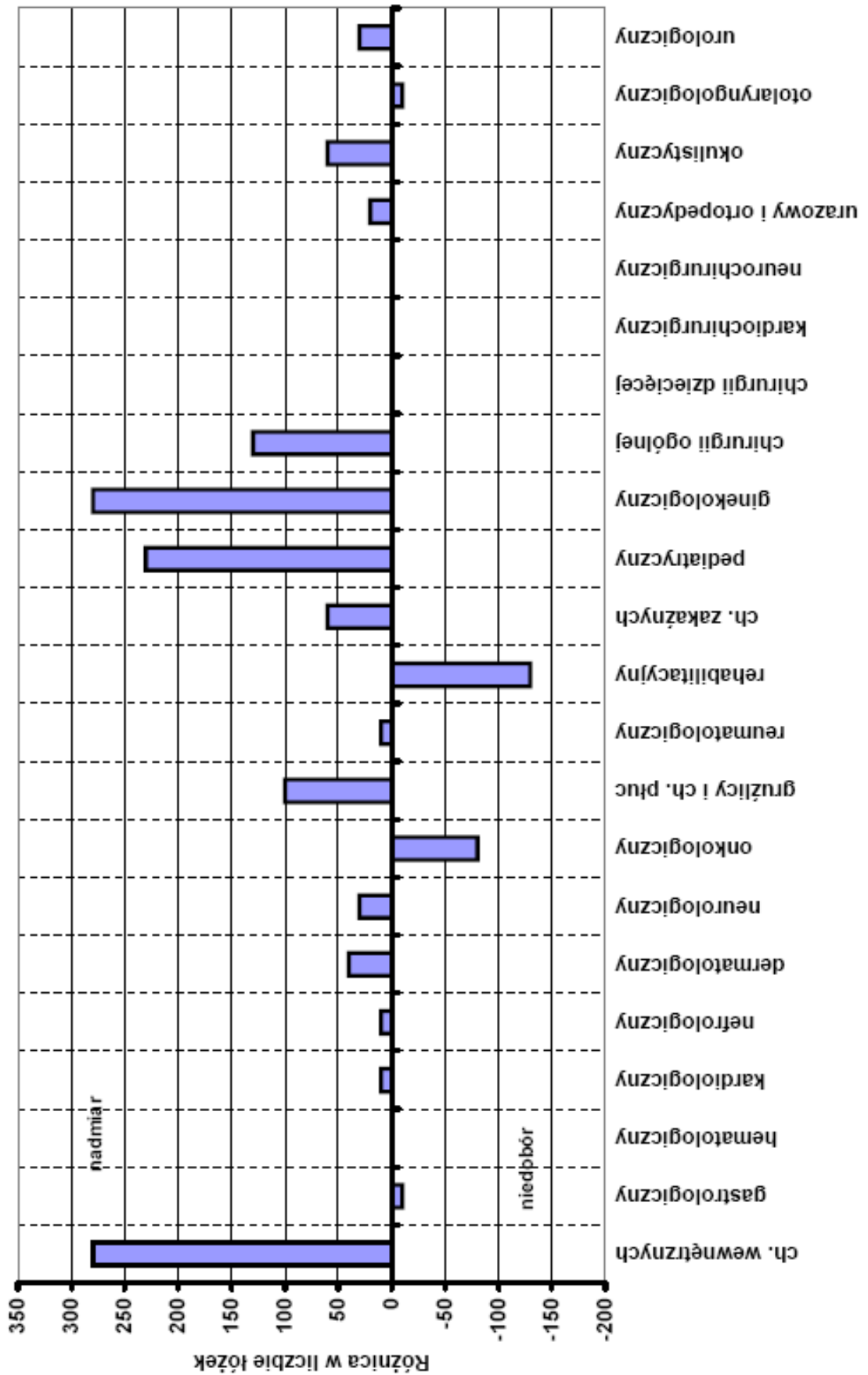
Polska ogółem



SAMODZIELNY PUBLICZNY ZAKŁAD OPIEKI ZDROWOTNEJ
 UL. NIEDZIAŁKOWSKIEGO 4A
 73-200 CHOSZCZNO

Sekretariat - tel. (0-95) 765-24-38 fax. (0-95) 765-24-10 e-mail: 3200815@zoz.org.pl

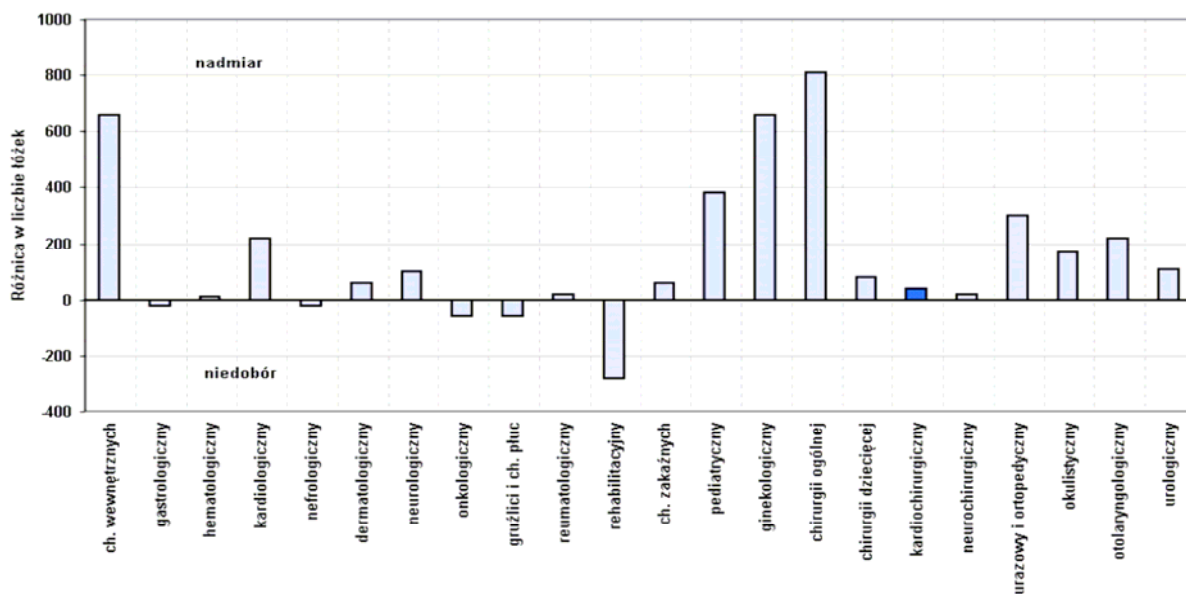
Województwo Zachodniopomorskie



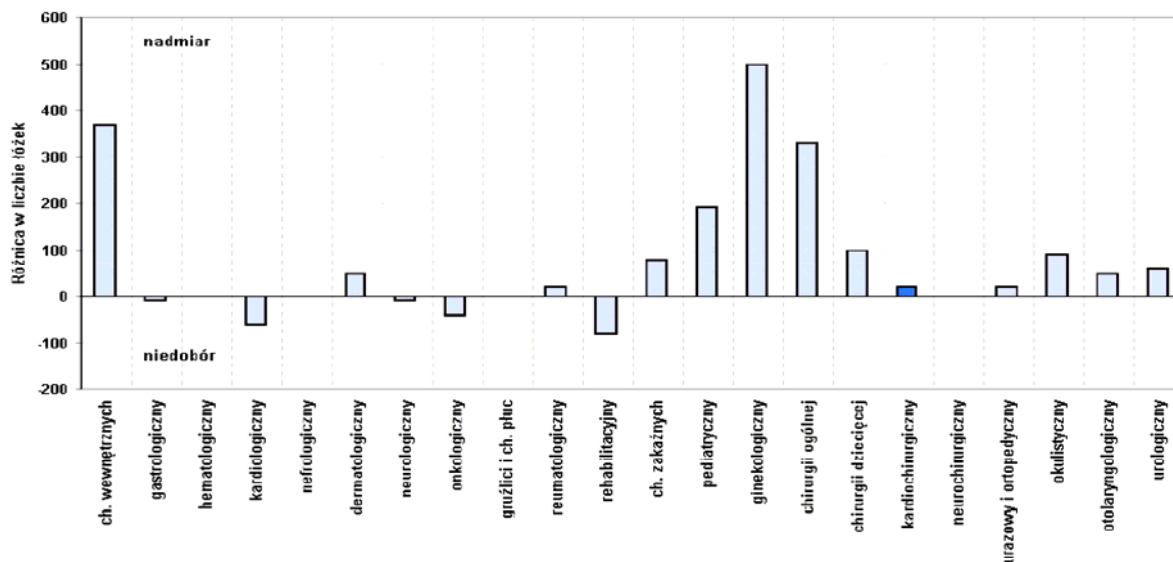
SAMODZIELNY PUBLICZNY ZAKŁAD OPIEKI ZDROWOTNEJ
 UL. NIEDZIAŁKOWSKIEGO 4A
 73-200 CHOSZCZNO

Sekretariat - tel. (0-95) 765-24-38 fax. (0-95) 765-24-10 e-mail: 3200815@zoz.org.pl

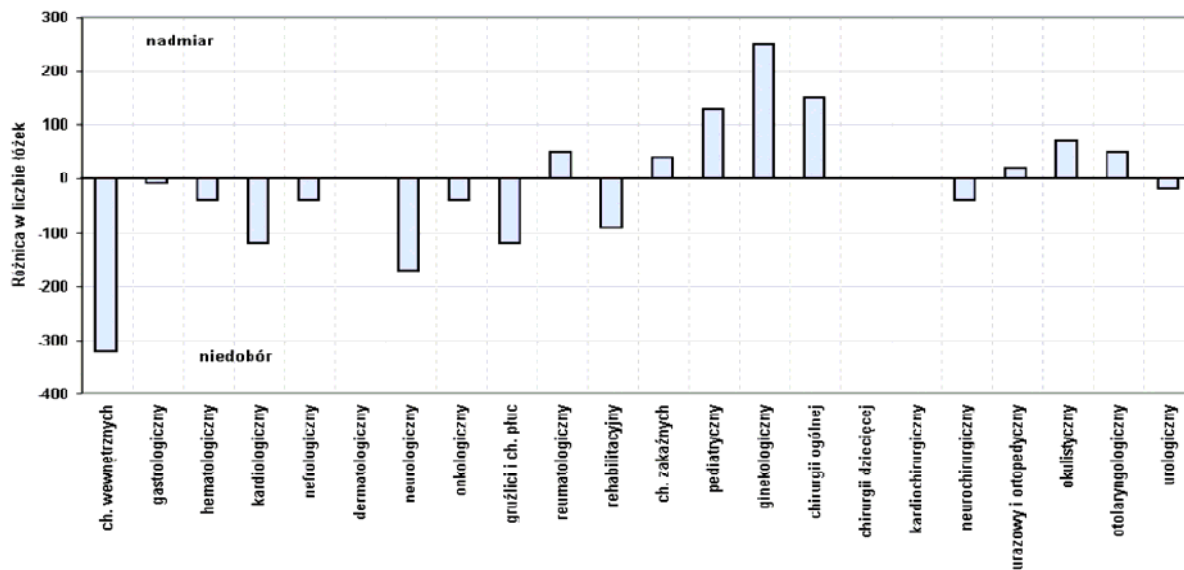
Województwo Dolnośląskie



Województwo Kujawsko-Pomorskie

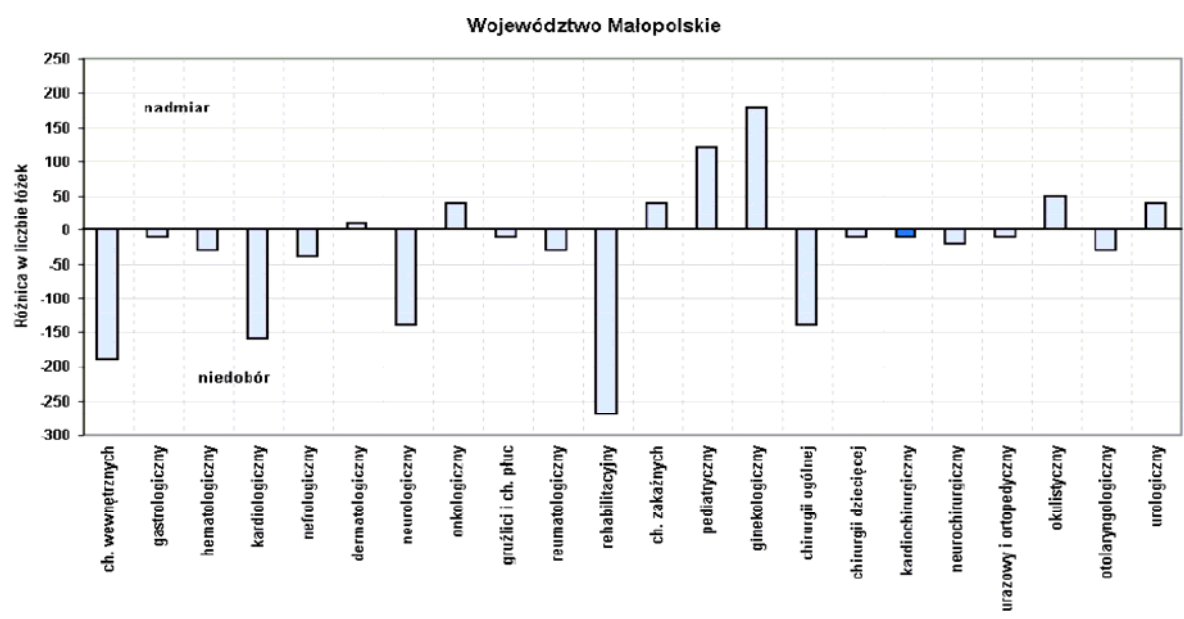
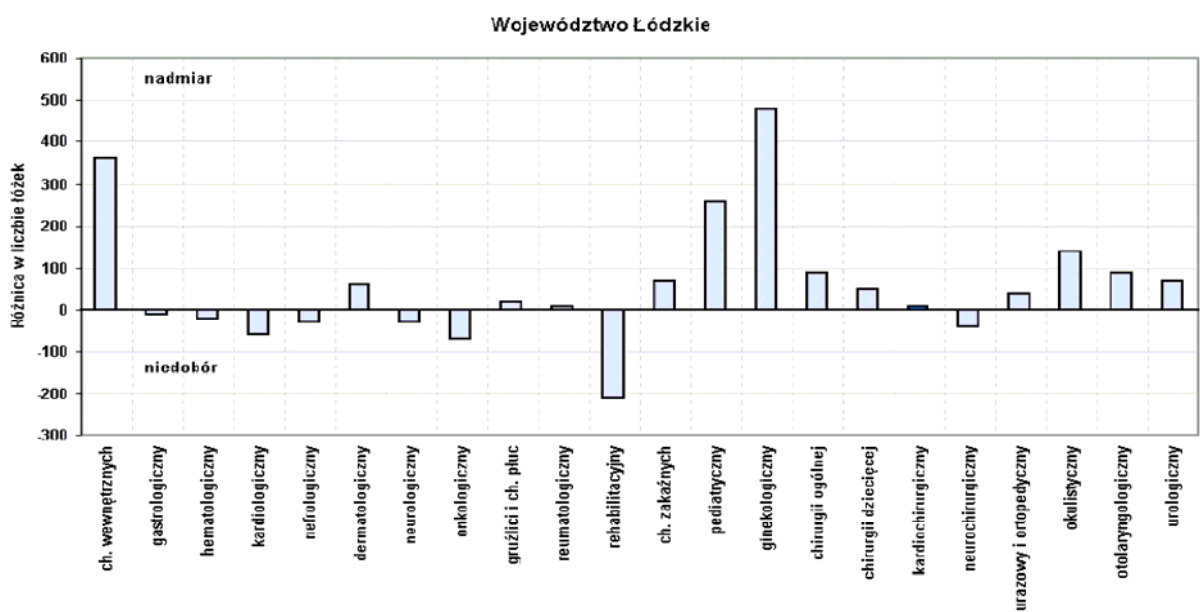
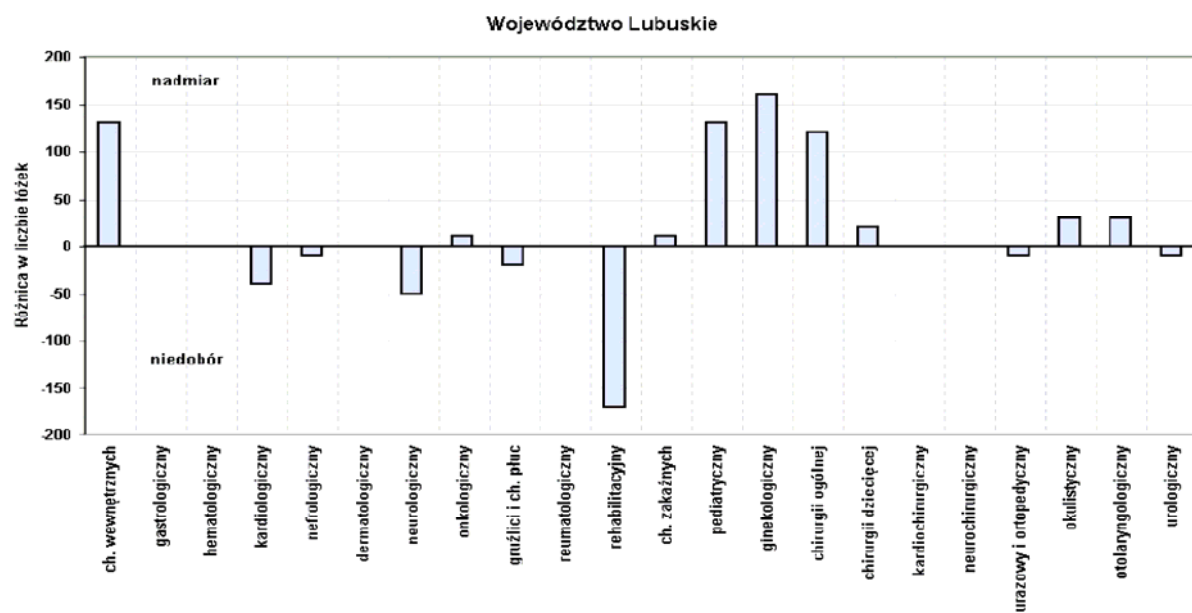


Województwo Lubelskie



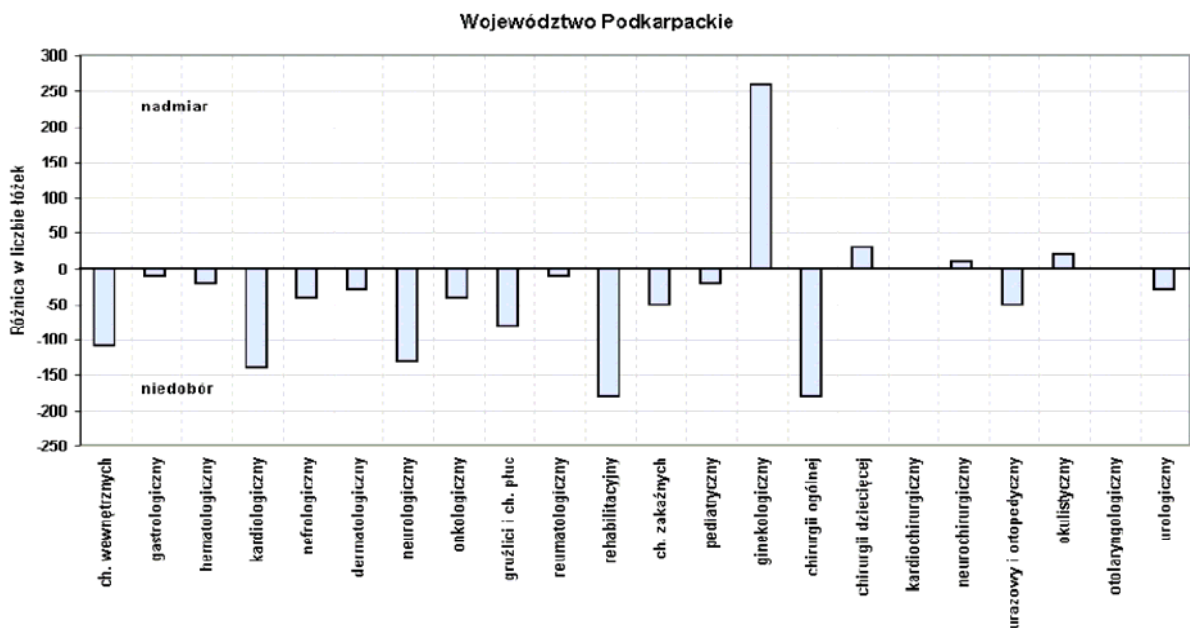
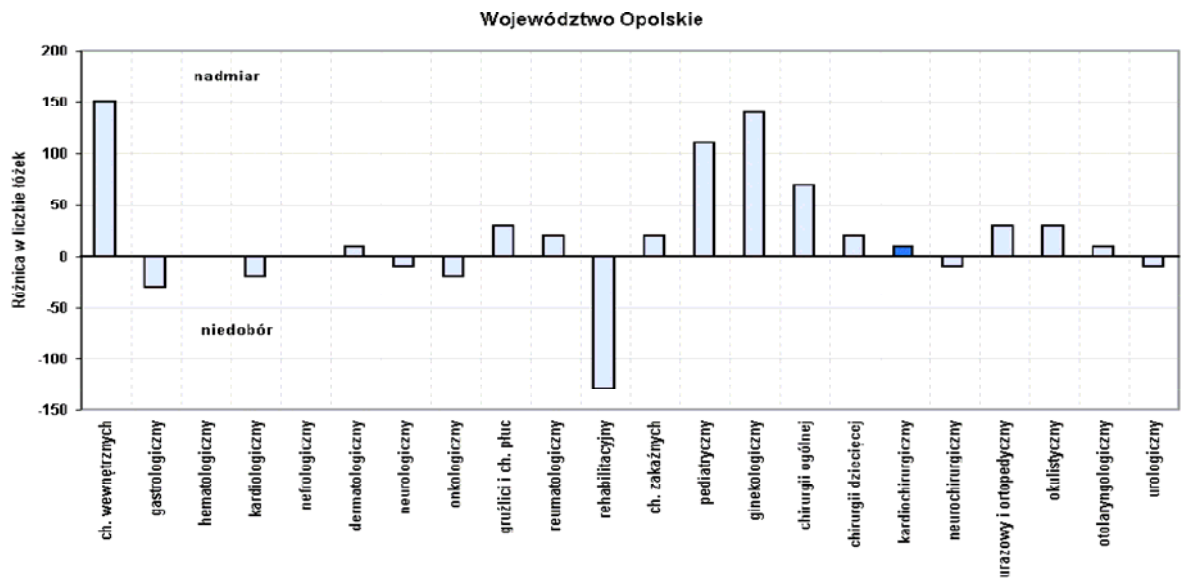
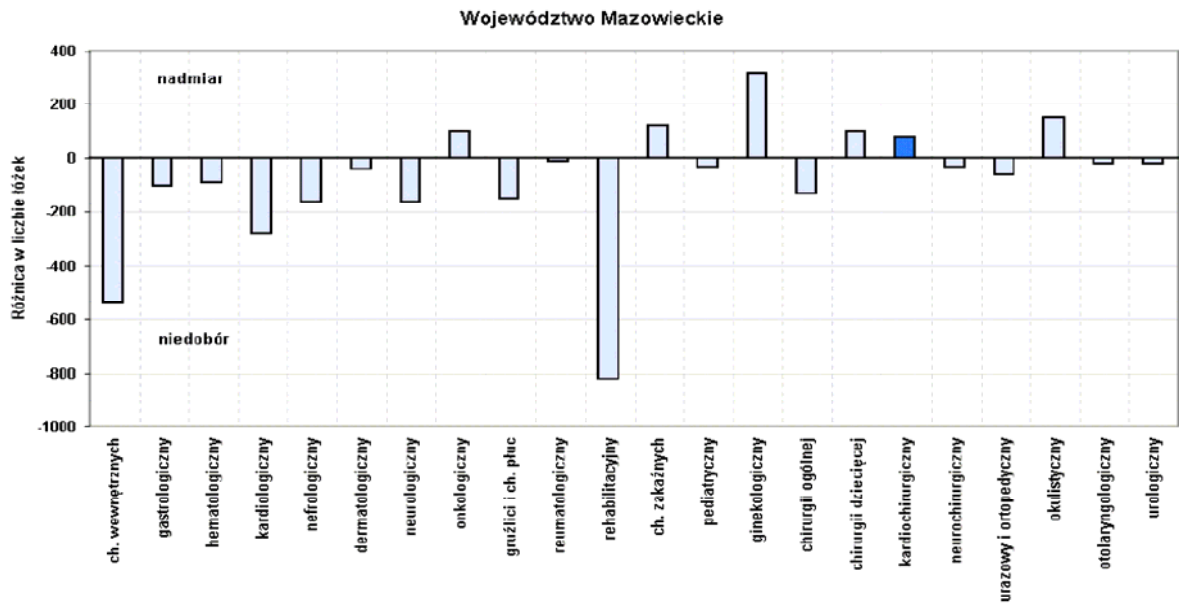
SAMODZIELNY PUBLICZNY ZAKŁAD OPIEKI ZDROWOTNEJ
UL. NIEDZIAŁKOWSKIEGO 4A
73-200 CHOSZCZNO

Sekretariat - tel. (0-95) 765-24-38 fax. (0-95) 765-24-10 e-mail: 3200815@zoz.org.pl



SAMODZIELNY PUBLICZNY ZAKŁAD OPIEKI ZDROWOTNEJ
 UL. NIEDZIAŁKOWSKIEGO 4A
 73-200 CHOSZCZNO

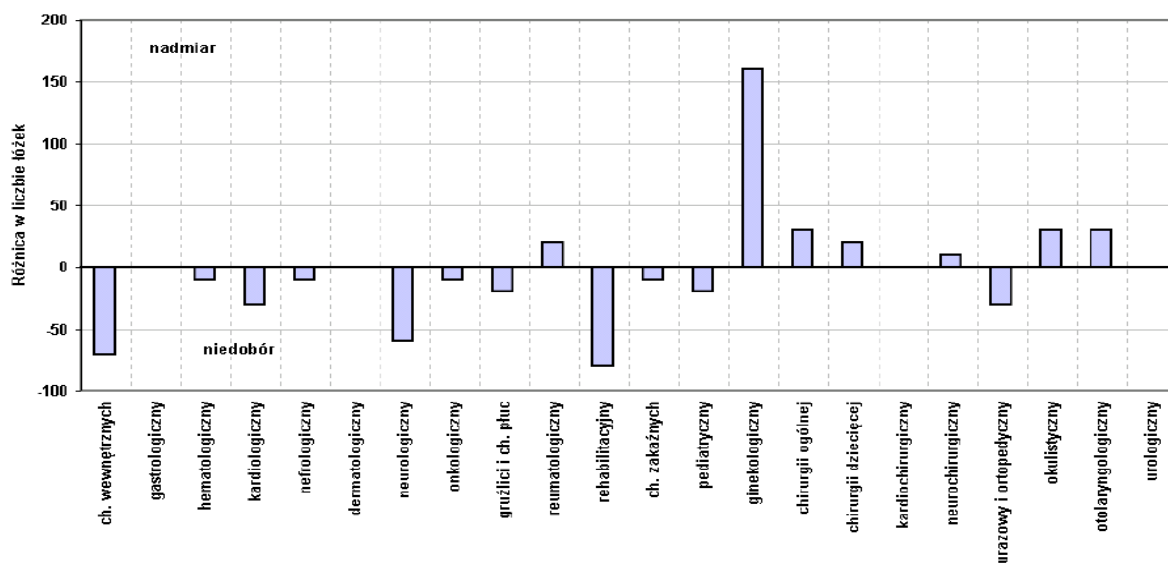
Sekretariat - tel. (0-95) 765-24-38 fax. (0-95) 765-24-10 e-mail: 3200815@zoz.org.pl



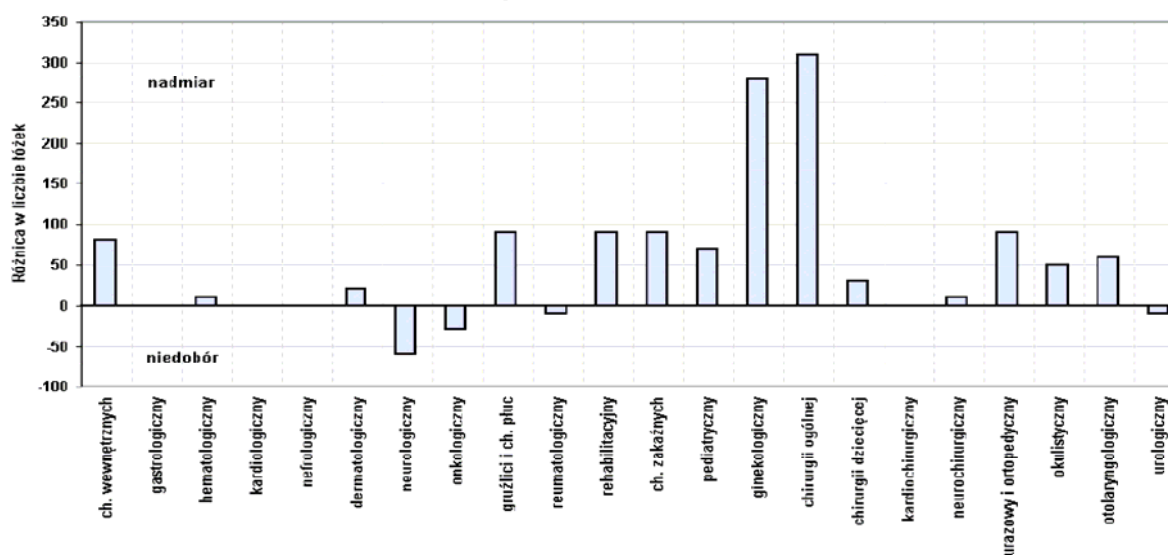
SAMODZIELNY PUBLICZNY ZAKŁAD OPIEKI ZDROWOTNEJ
UL. NIEDZIAŁKOWSKIEGO 4A
73-200 CHOSZCZNO

Sekretariat - tel. (0-95) 765-24-38 fax. (0-95) 765-24-10 e-mail: 3200815@zoz.org.pl

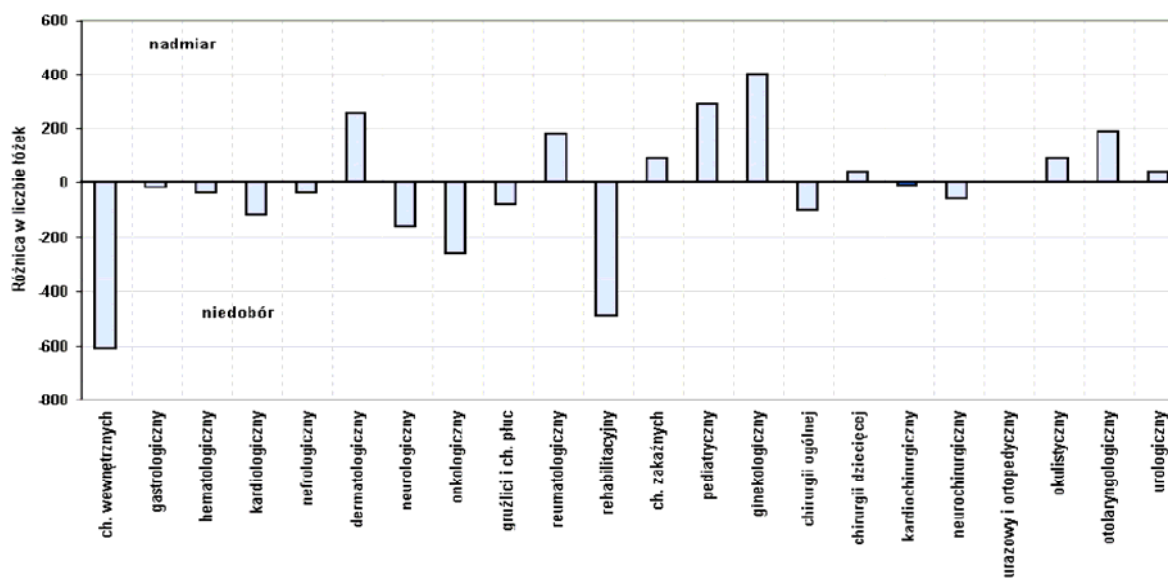
Województwo Podlaskie



Województwo Pomorskie



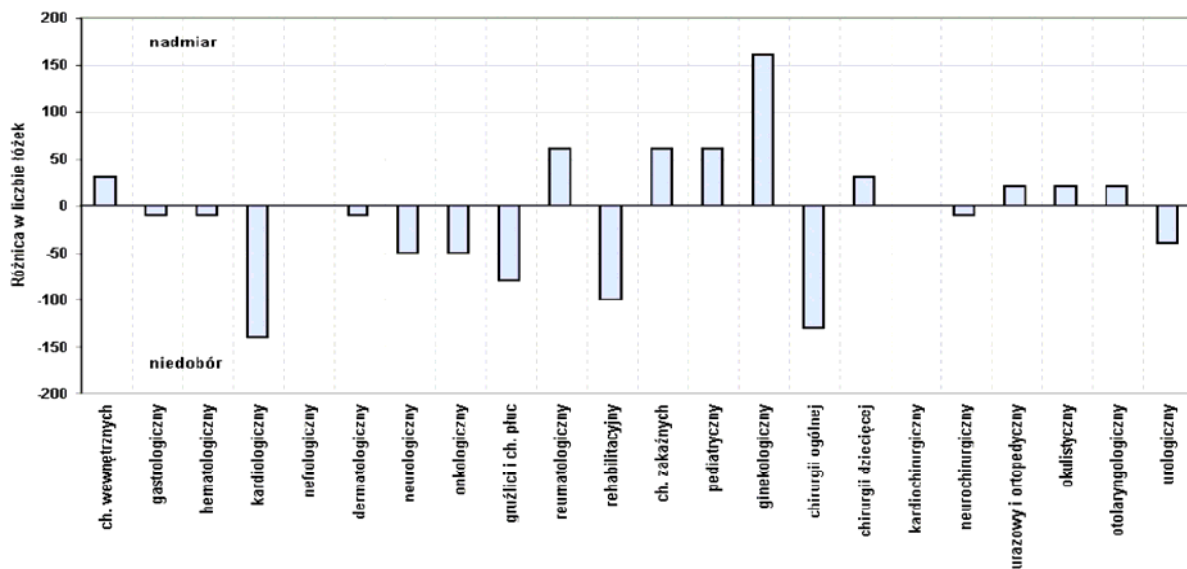
Województwo Śląskie



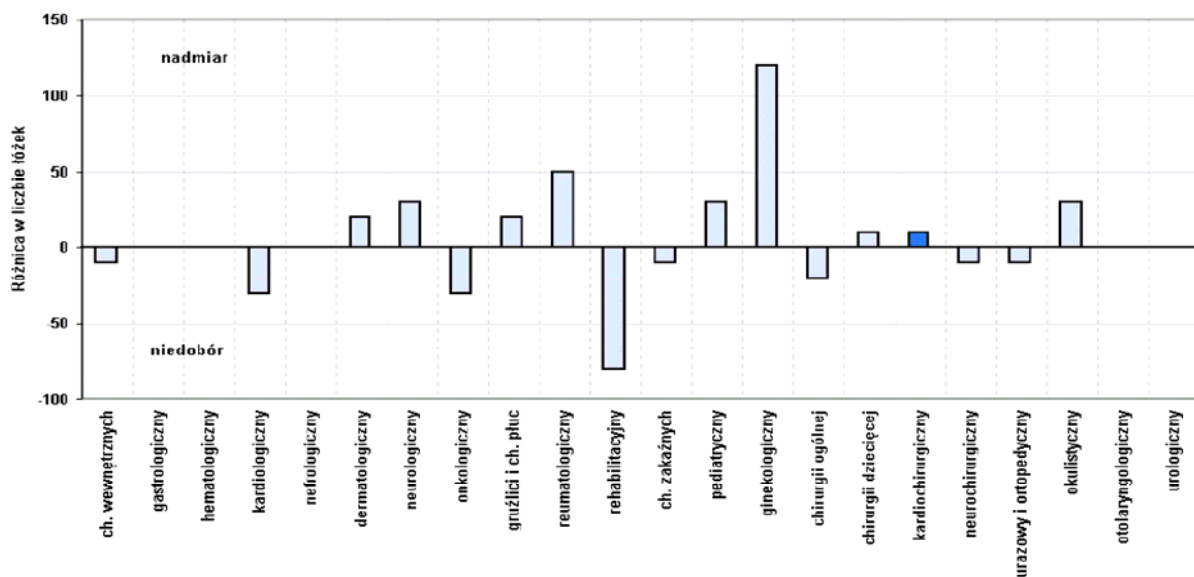
SAMODZIELNY PUBLICZNY ZAKŁAD OPIEKI ZDROWOTNEJ
UL. NIEDZIAŁKOWSKIEGO 4A
73-200 CHOSZCZNO

Sekretariat - tel. (0-95) 765-24-38 fax. (0-95) 765-24-10 e-mail: 3200815@zoz.org.pl

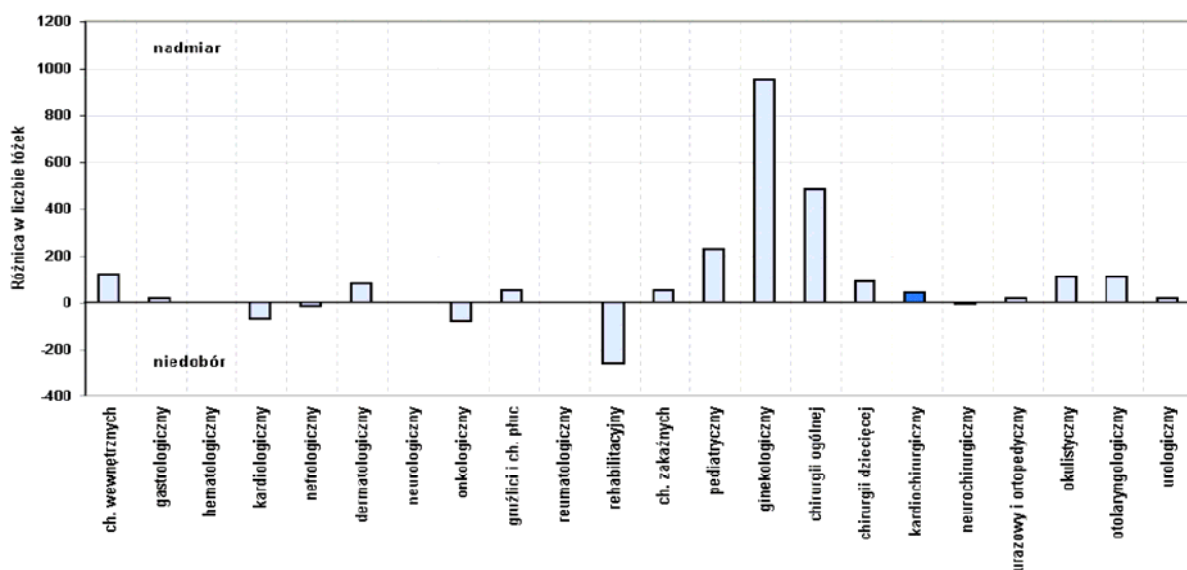
Województwo Świętokrzyskie



Województwo Warmińsko-Mazurskie



Województwo Wielkopolskie



SAMODZIELNY PUBLICZNY ZAKŁAD OPIEKI ZDROWOTNEJ
UL. NIEDZIAŁKOWSKIEGO 4A
73-200 CHOSZCZNO

Sekretariat - tel. (0-95) 765-24-38 fax. (0-95) 765-24-10 e-mail: 3200815@zoz.org.pl