

UCHWAŁA NR /2020
RADY POWIATU CHOSZCZEŃSKIEGO
z dnia r.

**w sprawie zamiaru likwidacji Specjalnego Ośrodka
Szkolno-Wychowawczego im. Marii Grzegorzewskiej w Niemieńsku,
w tym szkół wchodzących w jego skład**

Na podstawie art. 12 pkt 8 lit. i ustawy z dnia 5 czerwca 1998 r. o samorządzie powiatowym (Dz. U. z 2020 r. poz. 920 t.j.) oraz art. 89 ust. 1, 3, w związku z art. 29 ust. 1 pkt 1 ustawy z dnia 14 grudnia 2016 r. Prawo oświatowe (Dz. U. z 2020 r. poz. 910, poz. 1378) Rada Powiatu Choszczeńskiego uchwala, co następuje:

§ 1. Wyraża się zamiar likwidacji z dniem 31 sierpnia 2021 r. Specjalnego Ośrodka Szkolno – Wychowawczego im. Marii Grzegorzewskiej w Niemieńsku, z siedzibą Niemieńsko 22, 73-220 Drawno, w tym: Szkoły Podstawowej Specjalnej i Szkoły Specjalnej Przystosabiającej do Pracy – szkół wchodzących w jego skład.

§ 2. Wyraża się zamiar zapewnienia od dnia 1 września 2021 r. uczniom Szkoły Podstawowej Specjalnej wchodzącej w skład Specjalnego Ośrodka Szkolno – Wychowawczego im. Marii Grzegorzewskiej w Niemieńsku, o której mowa § 1 kontynuacji kształcenia specjalnego w Szkole Podstawowej Specjalnej Nr 2 wchodzącej w skład Specjalnego Ośrodka Szkolno - Wychowawczego w Suliszewie z siedzibą: ul. Zwycięstwa 28, 73-222 Suliszewo.

§ 3. Wyraża się zamiar zapewnienia od dnia 1 września 2021 r. uczniom Szkoły Specjalnej Przystosabiającej do Pracy wchodzącej w skład Specjalnego Ośrodka Szkolno – Wychowawczego im. Marii Grzegorzewskiej w Niemieńsku, o której mowa § 1 kontynuacji kształcenia specjalnego w Szkole Specjalnej Przystosabiającej do Pracy wchodzącej w skład Specjalnego Ośrodka Szkolno - Wychowawczego w Suliszewie z siedzibą: ul. Zwycięstwa 28, 73-222 Suliszewo.

§ 4. Zobowiązuje i upoważnia się Zarząd Powiatu Choszczeńskiego do wystąpienia do Zachodniopomorskiego Kuratora Oświaty o wydanie opinii w sprawie likwidacji specjalnego ośrodka szkolno – wychowawczego, o którym mowa w § 1, w tym szkół wchodzących w jego skład.

§ 5. Zobowiązuje i upoważnia się Zarząd Powiatu Choszczeńskiego do zawiadomienia rodziców uczniów oraz uczniów pełnoletnich odpowiednio Szkoły Podstawowej Specjalnej i Szkoły Specjalnej Przystosabiającej do Pracy, wchodzących w skład Specjalnego Ośrodka Szkolno – Wychowawczego im. Marii Grzegorzewskiej w Niemieńsku, o zamiarze jego likwidacji, w tym likwidacji szkół wchodzących w jego skład.

§ 6. Wykonanie uchwały powierza się Zarządowi Powiatu Choszczeńskiego.

§ 7. Uchwała wchodzi w życie z dniem podjęcia.

Uzasadnienie:

Zgodnie z art. 89 ust. 1 ustawy z dnia 14 grudnia 2016 r. Prawo oświatowe (Dz. U. z 2020 r. poz. 910 t.j.) szkoła publiczna, może być zlikwidowana z końcem roku szkolnego przez organ prowadzący szkołę, po zapewnieniu przez ten organ uczniom możliwości kontynuowania nauki w innej szkole publicznej tego samego typu. Organ prowadzący jest obowiązany, co najmniej na **6 miesięcy przed terminem likwidacji**, zawiadomić o zamiarze likwidacji szkoły: rodziców uczniów, a w przypadku uczniów pełnoletnich - tych uczniów, właściwego kuratora oświaty oraz organ wykonawczy jednostki samorządu terytorialnego właściwej do prowadzenia szkół danego typu.

Zamiar likwidacji Specjalnego Ośrodka Szkolno - Wychowawczego im. Marii Grzegorzewskiej w Niemieńsku, w tym szkół wchodzących w jego skład podyktowany jest malejącą liczbą uczniów uczęszczających do Ośrodka, pogarszającym się, a wręcz zagrażającym zdrowiu stanem technicznym budynku oraz powiększającymi się z roku na rok kosztami utrzymania szkół prowadzonych przez powiat.

Specjalny Ośrodek Szkolno - Wychowawczego im. Marii Grzegorzewskiej w Niemieńsku jest ośrodkiem przeznaczonym dla dzieci i młodzieży z niepełnosprawnością intelektualną w stopniu umiarkowanym i znacznym oraz z niepełnosprawnościami sprzężonymi. W skład ośrodka wchodzi: Szkoła Podstawowa Specjalna i Szkoła Specjalna Przysposabiająca do Pracy. W Ośrodku obecnie jest 26 uczniów, ponadto Ośrodek zapewnia opiekę dzienną i nocną (internatową) dla 16 wychowanków tj. 5 grup wychowawczych: w tym 2 grupy dla uczniów przebywających od poniedziałku do piątku (5 uczniów) oraz 3 grupy przebywające w Ośrodku od poniedziałku do niedzieli (11 uczniów).

Obecnie struktura organizacyjna Specjalnego Ośrodka Szkolno-Wychowawczego w Niemieńsku obejmuje w roku szkolnym 2020/2021 siedem oddziałów:

a) Szkoła Podstawowa Specjalna: 3 oddziały dla 9 uczniów,

b) Szkoła Specjalna Przysposabiająca do Pracy: 4 oddziały dla 17 uczniów.

Łącznie w Specjalnym Ośrodku jest 26 uczniów (w tym 5 uczniów z powiatu choszczeńskiego). Ponadto 2 uczniów w wieku 7 lat uczęszcza do Ośrodka na zajęcia wczesnego wspomagania dzieci na 4 godziny tygodniowo. W Internacie Ośrodka przebywa 16 wychowanków. Nauka w Ośrodku odbywa się w klasach łączonych w związku z małą liczbą uczniów.

Opiekę dla 26 uczniów Ośrodka zapewnia łącznie 29 nauczycieli i wychowawców (w tym 2 zawieszonych). **W Ośrodku więc w tej chwili jest więcej nauczycieli niż uczniów.** Obrazuje to wykres nr 1.

Zgodnie z rozporządzeniem z dnia 28 lutego 2019 r. Ministerstwa Edukacji Narodowej w sprawie szczegółowej organizacji publicznych szkół i publicznych przedszkoli (Dz. U. z 2019 r. poz. 502) liczba uczniów w oddziale szkoły specjalnej wynosi:

1) w oddziale dla uczniów z autyzmem, w tym z zespołem Aspergera - nie więcej niż 4;

2) w oddziale dla uczniów z niepełnosprawnościami sprzężonymi, z których jedną z niepełnosprawności jest niepełnosprawność intelektualna w stopniu umiarkowanym lub znacznym - nie więcej niż 4;

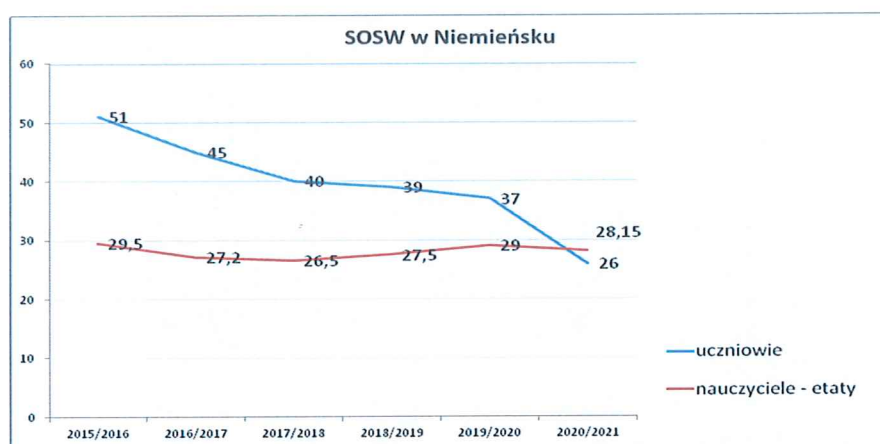
3) w oddziale dla uczniów z niepełnosprawnościami sprzężonymi, z wyłączeniem uczniów z niepełnosprawnością intelektualną w stopniu umiarkowanym lub znacznym - nie więcej niż 6;

4) w oddziale dla uczniów niesłyszących i słabosłyszących - nie więcej niż 8;

- 5) w oddziale dla uczniów z niepełnosprawnością intelektualną w stopniu umiarkowanym lub znacznym - nie więcej niż 8;
- 6) w oddziale dla uczniów niewidomych i słabowidzących - nie więcej niż 10;
- 7) w oddziale dla uczniów z niepełnosprawnością ruchową, w tym z afazją - nie więcej niż 12;
- 8) w oddziale dla uczniów z niepełnosprawnością intelektualną w stopniu lekkim - nie więcej niż 16;
- 9) w oddziale dla uczniów z różnymi rodzajami niepełnosprawności, o których mowa w pkt 1, 3, 4 i 6-8 - nie więcej niż 5.

Powyższe rozporządzenie wprowadza podział na grupy biorąc pod uwagę rodzaj niepełnosprawności. W przypadku Ośrodka Szkolno –Wychowawczego w Niemieńsku przydzielenie uczniów do grup zgodnie z ich niepełnosprawnością przy małej liczbie uczniów sprawia, że liczba uczniów w oddziale wynosi często poniżej norm narzuconych ww. rozporządzeniem.

Wykres nr 1: Liczba uczniów i nauczycieli.



Liczba etatów nauczycieli a liczba uczniów w SOSW w Niemieńsku, dane SIO, stan na 30.09. danego roku, dane 2020/21: wg arkusza organizacji szkoły, stan na 23.10.2020

Od kilku lat pomimo wykwalifikowanej kadry i bogatej oferty edukacyjnej liczba uczniów w ww. ośrodku zmniejsza się systematycznie co obrazuje tabela nr 1 i wykres nr 2.

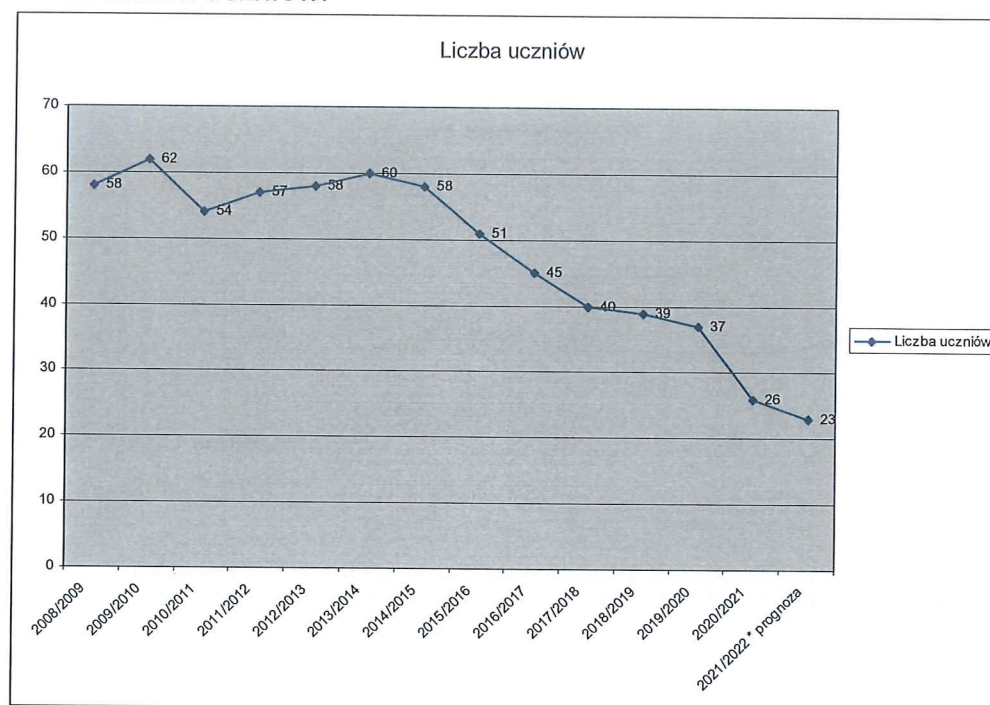
Liczba wydanych skierowań i wyrażen zgody na skierowanie do ośrodka w Niemieńsku z roku na rok systematycznie spada, w ostatnich 4 latach kształtowało się to następująco: 2017/2018 - 4, 2018/2019 - 3, 2019/2020 - 2, 2020/2021 - 2. Poprzednie lata szkolne pokazują brak naboru do klasy I Szkoły Podstawowej. Obecnie struktura szkoły podstawowej rozpoczyna się od klasy od VI, a kończy na klasie VIII. W szkole uczy się zaledwie 9 uczniów podzielonych na 3 łączone oddziały.

Tabela nr 1: Liczba uczniów.

Specjalny Ośrodek Szkolno-Wychowawczy w Niemieńsku		
Liczba uczniów i oddziałów na podstawie raportów SIO (stan na 30 września danego roku)		
Rok szkolny	Liczba oddziałów	Liczba uczniów
2008/2009	9	58
2009/2010	9	62
2010/2011	9	54
2011/2012	9	57
2012/2013	8	58
2013/2014	8	60

2014/2015	8	58
2015/2016	8	51
2016/2017	7	45
2017/2018	7	40
2018/2019	7	39
2019/2020	8	37
2020/2021	7	26
2021/2022	6	23 (w tym 2 nowe skierowania)
Prognoza: *bez przedłużania okresu nauki ** na podstawie średniej liczby wcześniejszych skierowań		

Wykres nr 2: Liczba uczniów.



Przedstawione powyżej dane w zakresie liczby uczniów w poszczególnych latach szkolnych potwierdzają wcześniejsze stwierdzenie, że liczba uczniów ma wyraźną tendencję malejącą.

Spadająca liczba uczniów jest jednym z czynników uzasadniającym podjęcie decyzji w sprawie likwidacji Ośrodka i szkół wchodzących w jego skład. Kolejnym jest pogarszający się stan techniczny budynków w jakim przebywają uczniowie, zmusza powiat do przeprowadzenia remontów, co wiąże się z dodatkowymi kosztami przeznaczonymi na oświatę. Budynek w którym mieści się Ośrodek jest objęty nadzorem konserwatorskim co znacznie utrudnia remont Ośrodka. Subwencja oświatowa otrzymywana z Ministerstwa Finansów zaledwie wystarcza na 68% wydatków ponoszonych przez Powiat Choszczeński na oświatę.

W 2019 r. subwencja na Specjalny Ośrodek Szkolno – Wychowawczy w Niemieńsku wyniosła **2 605 308,32 zł**, wydatki zaś kształtowały się na poziomie **3 403 141,57 zł**. Porównując kwotę otrzymanej części subwencji ogólnej przypadającą na ww. Ośrodek do kwoty wydatków poniesionych przez Ośrodek daje wartość ujemną w wysokości **(-797 833,25 zł)**. W 2019 r. roczny koszt utrzymania jednego ucznia wyniósł **87 260,04 zł** (liczba uczniów – 39 stan z 30 września 2019r.). W 2020 r.

zgodnie z przewidywanym wykonaniem budżetu koszt utrzymania jednego ucznia wyniesie około **139 768,61 zł.**

Roczny koszt utrzymania Ośrodka w Niemieńsku w latach 2016-2020 oraz miesięczny koszt utrzymania ucznia w latach 2019 i 2020 pokazują poniższe tabelę: tabela nr 2 i tabela nr 3.

Tabela nr 2: Koszty utrzymania placówki lata 2016-2020 .

rok	budżet - wykonanie	subwencja + otrzymana rezerwa części oświatowej subwencji	różnica (3-2)	liczba uczniów	w tym wczesne wspomaganie rozwoju	koszt utrzymania 1 ucznia	subwencja otrzymana na 1 ucznia	różnica (8-7) kwota, którą powiat musi dołożyć na ucznia
<i>1</i>	<i>2</i>	<i>3</i>	<i>4</i>	<i>5</i>	<i>6</i>	<i>7</i>	<i>8</i>	<i>9</i>
2016	3 091 660,88	3 068 874,28	-22 786,60	49	4	63 095,12	62 630,09	-465,03
2017	3 113 597,15	2 758 147,31	-355 449,84	45	5	69 191,05	61 292,16	-7 898,89
2018	3 237 149,36	2 533 920,81	-703 228,55	41	2	78 954,86	61 802,95	-17 151,92
2019	3 403 141,57	2 605 308,32	-797 833,25	39	2	87 260,04	66 802,78	-20 457,26
2020 (październik) Przewidywane wykonanie	3 913 521,13	2 528 403,37	-1 385 117,76	28	2	139 768,61	90 300,12	-49 468,49

*Tabela nr 3: Koszty utrzymania ucznia w 2019 r. i 2020 r. **

Typ szkoły	Wykonanie 2019 r. (w zł)	Przewidywane Wykonanie 2020 r. (w zł)	Liczba uczniów 2019 r.	Liczba uczniów 2020 r.	Miesięczny koszt utrzymania ucznia 2019 r. (w zł)	Miesięczny koszt utrzymania ucznia 2020 r. (w zł)
1	1	2	3	4	5	6
Szkoła Podstawowa	542 892,38	472 644,04	15 (1 wwr)	11 (2 wwr)	3 016,07	3 580,63
Szkoła Przystosobająca do pracy	1 196 876,42	1 562 261,22	24	17	4 155,82	7 658,14
Internat	1 663 372,77	1 878 615,87	20	16	6 930,72	9 784,46

*dane z października 2020 r. uzyskane od dyrektora szkoły uwzględniono rozdziały 80102, 80134, 85403.

Z powyższej tabeli wynika, iż przy wykonaniu budżetu w 2019 r. w wysokości 3 403 141,57 zł dla 39 uczniów daje miesięczny koszt utrzymania ucznia w wysokości **7 271,67 zł.** Natomiast w oparciu o przedłożone w październiku przewidywane wykonanie budżetu w 2020 r. w wysokości 3 913 521,13 zł dla 28 uczniów daje miesięczny koszt utrzymania ucznia w wysokości **11 647,38 zł.**

Specjalny Ośrodek Szkolno-Wychowawczy w Niemieńsku wymaga przeprowadzenia licznych remontów, które doprowadziłyby do prawidłowego funkcjonowania Ośrodka. Budynek pochodzi z 1920 r. jest obiektem pałacowym objętym opieką konserwatorską. W związku z powyższym obiekt ten nie jest typową placówką oświatową dostosowaną do potrzeb uczniów, a tym bardziej do potrzeb osób niepełnosprawnych.

Ośrodek w Niemieńsku wymaga gruntownego remontu i dostosowania obiektu do potrzeb przebywających tam uczniów. Brak windy i sali gimnastycznej doposażonej do potrzeb uczniów utrudnia funkcjonowanie wychowankom w Ośrodku.

Najpilniejszymi pracami, które należy wykonać aby Ośrodek spełniał wymogi bhp są:

1. wymiana instalacji centralnego ogrzewania wraz ze źródłem ciepła - 915 534,00 zł (dane z 2013 r.),
2. wymiana instalacji ciepłej i zimnej wody oraz kanalizacji 258 694,00 zł. (dane z 2013 r.),
3. wymiana stolarki okiennej 566 352,00 zł (dane z 2018 r.),
4. wymiana instalacji elektrycznej 579 560,00 zł (dane z 2013 r.).

Ponadto w celu ułatwienia funkcjonowanie uczniów w Ośrodku należy przeprowadzić remonty pokoi w internacie wraz z zapleczem sanitarnym. Wszystkie wyżej wymienione prace powinny być wykonane, aby zapewnić bezpieczne i higieniczne warunki nauki, wychowania i opieki w placówce.

Powiat Choszczeński prowadzi drugą taką samą placówkę w Suliszewie w skład której wchodzi m.in. Szkoła Podstawowa Specjalna oraz Szkoła Przysposabiająca do Pracy. Ośrodek w Suliszewie posiada wieloletnie doświadczenie w kształceniu dzieci i młodzieży z takim samym stopniu upośledzenia co Ośrodek w Niemieńsku. Ponadto Specjalny Ośrodek Szkolno-Wychowawczy w Suliszewie pełni funkcję Wiodącego Ośrodka Koordynacyjno – Rehabilitacyjno - Opiekuńczego realizującego zadania w zakresie wczesnego wspomagania rozwoju dziecka w ramach rządowego programu „Za życiem”. W roku 2014 w obiekcie został przeprowadzony kapitalny remont, dobudowano nową część z klasami dydaktycznymi i salami rewalidacyjnymi. Ośrodek posiada windę i pełnowymiarową sale gimnastyczną. Ponadto w planach jest także remont części Internatu i odnowienie łazienek. Prowadzenie dwóch ośrodków tego samego typu przy małej liczbie uczniów wymaga dużych nakładów finansowych z budżetu powiatu na co nie stać powiatu choszczeńskiego.

Wobec powyższego konieczna jest reorganizacja szkolnictwa specjalnego w tym likwidacja jednego ośrodka. Likwidacja w rzeczywistości będzie polegać na połączeniu ośrodków w jedną placówkę.

Placówka w Suliszewie zatrudnia wykwalifikowaną kadrę pedagogiczną, liczącą 36 nauczycieli, w tym 23 nauczycieli dyplomowanych, 9 nauczycieli mianowanych oraz 4 nauczycieli kontraktowych. Wszyscy nauczyciele mają pełne kwalifikację do prowadzenia zajęć. Ponadto ukończyli szereg form doskonalenia zawodowego, w tym studia podyplomowe, dzięki którym nabyli specjalistycznych umiejętności i dodatkową wiedzę.

Ośrodek w Suliszewie posiada dobrze wyposażoną bazę dydaktyczną m.in.: 12 sal lekcyjnych, 4 pracownie komputerowe z dostępem do Internetu, halę sportową, gabinet pielęgniarstwa, gabinety rewalidacji, gabinet psychologa, pedagoga, 5 świetlic w tym 4 świetlice dla grup wychowawczych przebywających w Ośrodku, 2 biblioteki oraz w pełni wyposażoną stołówkę. Obiekt jest w bardzo dobrym stanie technicznym, dostosowany do osób niepełnosprawnych. Posiada windę, która ułatwia funkcjonowanie uczniom w Ośrodku jak i wychowankom Ośrodka.

W związku z powyższym należy uznać, że uczniowie przeniesieni do Ośrodka w Suliszewie będą mieli zapewnione bardzo dobre warunki do nauczania, wychowania i rozwoju fizycznego, w tym opiekę świetlicową.

Wszyscy uczniowie, którzy nie ukończą kształcenia w Specjalnym Ośrodku Szkolno - Wychowawczym im. Marii Grzegorzewskiej w Niemieńsku przed dniem likwidacji będą mogli kontynuować naukę w Specjalnym Ośrodku Szkolno – Wychowawczym w Suliszewie, odpowiednio w Szkole Podstawowej Specjalnej Nr 2 i w Szkole Specjalnej Przystosabiającej do Pracy. Przejście uczniów z Ośrodka w Niemieńsku do Ośrodka w Suliszewie wyeliminuje nauczanie w klasach łączonych, które nie są korzystne dla uczniów gdyż nie gwarantuje optymalnego poziomu nauczania. Ponadto zapewniona będzie opieka dla wszystkich wychowanków przebywających aktualnie w internacie Ośrodka w Niemieńsku tj. dla 16 wychowanków. Wychowankowie będą mieli zapewnione miejsce w Internacie Ośrodka w Suliszewie, który posiada obecnie 58 miejsc sypialnianych z możliwością zwiększenia ilości.

Organizację pracy w Specjalnych Ośrodkach Szkolno-Wychowawczych w roku szkolnym 2020/2021 przedstawiają tabele nr 4 i nr 5.

Tabela nr 4 Aktualna liczba uczniów i oddziałów Specjalnego Ośrodka Szkolno-Wychowawczego w Suliszewie w roku szkolny 2020/2021.

Szkoła	Stopień niepełnosprawności	Liczba uczniów	Liczba oddziałów	
			dla uczniów z NI w st. lekkim	dla uczniów z NI w st. umiarkowanym
Szkoła Podstawowa Specjalna	Lekki	28	3	
	Umiarkowany, znaczny	11		3
Szkoła Branżowa I stopnia specjalna	Lekki	15	4	
Szkoła Specjalna Przystosabiająca do Pracy	Umiarkowany, znaczny	12		2
Zajęcia Rewalidacyjno-wychowawcze indywidualnie	głęboki	2		
Razem		68	7	5

Tabela nr 5 Aktualna liczba uczniów i oddziałów Specjalnego Ośrodka Szkolno-Wychowawczego w Niemieńsku w roku szkolny 2020/2021

Szkoła	Stopień niepełnosprawności	Liczba uczniów	Liczba oddziałów
			dla uczniów z NI w st. umiarkowanym
Szkoła Podstawowa Specjalna	Umiarkowany, znaczny	9	3
Szkoła Specjalna Przystosabiająca do Pracy	Umiarkowany, znaczny	17	4
Wczesne wspomaganie rozwoju		2	
Razem		28	7

Przewidywana liczebność oddziałów i uczniów w szkołach, w roku szkolnym 2021/2022, po włączeniu uczniów Specjalnego Ośrodka Szkolno - Wychowawczego w Niemińsku, przedstawia tabela nr 6. Prezentowane dane zakładają, iż wszyscy uczniowie przejdą do następnej klasy bądź etapu edukacyjnego, a uczniowie III klasy SSPdP zakończą edukację.

Tabela nr 6: Przewidywana liczba uczniów i oddziałów w Specjalnym Ośrodku Szkolno-Wychowawczym w Suliszewie po włączeniu uczniów z Ośrodka w Niemińsku

	NAZWA SZKOŁY	LICZBA ODDZIAŁÓW	LICZBA UCZNIÓW
1	Szkoła Podstawowa Specjalna	4 umiarkowane	15
2	Szkoła Podstawowa Specjalna	3 lekkie	23
3	Branżowa Szkoła	3	18
4	Szkoła Specjalna Przystosowująca do Pracy	5	24
5	Zajęcia rewalidacyjno – wychowawcze	0	2
6.	Wczesne wspomaganie rozwoju dziecka	0	2
OGÓŁEM		15	84

Większość pracowników Specjalnego Ośrodka Szkolno – Wychowawczego w Niemińsku znajdzie zatrudnienie w Specjalnym Ośrodku Szkolno - Wychowawczym w Suliszewie. Pracownikom, którzy nie zdecydują się na przeniesienie, organ prowadzący będzie zobowiązany do wypłacenia odprawy. Wysokość odprawy uzależniona jest od długości zatrudnienia i od stopnia awansu zawodowego w przypadku kadry pedagogicznej.

Zgodnie z ustawą o szczególnych zasadach rozwiązywania z pracownikami stosunków pracy z przyczyn niedotyczących pracowników: nauczycielowi zatrudnionemu na podstawie umowy o pracę, przysługuje odprawa pieniężna w wysokości:

- 1) jednomiesięcznego wynagrodzenia, jeżeli pracownik był zatrudniony u danego pracodawcy krócej niż 2 lata;
- 2) dwumiesięcznego wynagrodzenia, jeżeli pracownik był zatrudniony u danego pracodawcy od 2 do 8 lat;
- 3) trzymiesięcznego wynagrodzenia, jeżeli pracownik był zatrudniony u danego pracodawcy ponad 8 lat.

Przepisy dotyczące przyznawania i wypłaty odprawy dla nauczycieli zatrudnionych na podstawie umowy o pracę, mają również zastosowanie w odniesieniu do pracowników niepedagogicznych (pracowników samorządowych).

W Ośrodku w Niemieńsku oprócz pracowników pedagogicznych pracują również pracownicy administracji i obsługi, według arkusza organizacyjnego szkoły, na rok szkolny 2020/2021 liczba etatów kształtuje się następująco:

- 1) administracja - 3 etaty.
- 2) obsługa -14 etatów w tym 1 wakat (kierowca i rzemieślnik).

Mając na uwadze powyższe, niektórym pracownikom zaproponuje się możliwość kontynuacji pracy w innych szkołach i placówkach prowadzonych przez Powiat Choszczeński, natomiast pozostałym zostanie wypłacona odprawa.

Działając na podstawie przepisów ustawy z dnia 14 grudnia 2016 r. Prawo oświatowe likwidacja Ośrodka, w tym szkół wchodzących w jego skład, dokonuje się w dwuetapowej procedurze. Etap pierwszy to podjęcie przez radę powiatu zamiaru likwidacji placówki w formie uchwały, którą w zasadach techniki prawodawczej nazywa się uchwałą intencyjną. Po podjęciu uchwały organ prowadzący placówkę zobowiązany jest wystąpić do kuratora oświaty o wydanie opinii w sprawie jej likwidacji. Ponadto organ prowadzący jest obowiązany, co najmniej na 6 miesięcy przed terminem likwidacji, zawiadomić o zamiarze likwidacji szkoły: rodziców uczniów, a w przypadku uczniów pełnoletnich - tych uczniów. Po otrzymaniu **pozytywnej opinii kuratora oświaty** organ prowadzący może przejść do drugiego etapu procedury likwidacyjnej tj. do podjęcia drugiej uchwały likwidującej Ośrodek i szkół wchodzących w jego skład.

Przedłożony projekt uchwały jest uchwałą intencyjną, rozpoczynającą całą procedurę likwidacyjną ośrodka w Niemieńsku i szkół wchodzących w jego skład.

Projekt niniejszej uchwały zgodnie z art. 19 ust. 1 ustawy z dnia 23 maja 1991 r. o związkach zawodowych (Dz. U z 2019 r. poz. 263 ze zm.) został przesłany do związków zawodowych w celu wydania opinii.

Projekt uzyskał pozytywną opinię Organizacji Międzyzakładowej NSZZ „Solidarność” (pismo znak: L.dz. 95/2020 z dnia 10 grudnia 2020 r.), negatywną opinię Związku Nauczycielstwa Polskiego oddział w Drawnie (pismo znak: ZO/24/20 z dnia 16 grudnia 2020 r.). Związek Nauczycielstwa Polskiego oddział w Choszczynie nie wyraził swojej opinii.

W związku z powyższym wnosi się o podjęcie powyższej uchwały.

WYDZIAŁ EDUKACJI
Renata Cichowska
mgr Renata Cichowska
Kierownik Wydziału

