

Gdańsk, 2020-03-26

Prowadzący instalację

P4 Sp. z o. o.
ul. Taśmowa 7
02 – 677 Warszawa

adres do korespondencji:

P4 Sp. z o. o.
ul. Arkońska 6, bud A3,
80-387 Gdańsk

W P Ł Y N Ę Ł O
STAROSTWO POWIATOWE w CHOSZCZCZYNIE
ul. Nadbrzeżna 2, 73-200 Choszczyno
KANCELARIA OGÓLNA

03.04.2020

Skierowano

L.dz. 384/20

Starosta Choszczeński

Wydział Ochrony Środowiska, Rolnictwa I Leśnictwa

dotyczy stacji bazowej telefonii komórkowej operatora P4 Sp. z o. o. CHS0403 B

Zgodnie z wymogami

ROZPORZĄDZENIA MINISTRA ŚRODOWISKA z dnia 2 lipca 2010 r. w sprawie zgłoszenia instalacji wytwarzających pola elektromagnetyczne (DZ. U. 2010 NR 130 POZ. 879)

i
ROZPORZĄDZENIA MINISTRA ŚRODOWISKA z dnia 2 lipca 2010 r. w sprawie rodzajów instalacji, których eksploatacja wymaga zgłoszenia (t. jedn. DZ. U. 2019, POZ. 1510)

oraz

na podstawie art. 152 ustawy Prawo ochrony środowiska z dnia 27 kwietnia 2001 r.

P4 Sp. z o. o. z siedzibą w Warszawie zgłasza instalację wytwarzającą pole elektromagnetyczne:

73-240 Bierzwnik, Cystersów, gm. Bierzwnik, pow. choszczeński

Załączniki:

- Formularz zgłoszenia stacji CHS0403_B wraz z załącznikiem

Z poważaniem
Koordynator OŚ
Emilia Piętka

kom. 790006186

**FORMULARZ ZGŁOSZENIA INSTALACJI WYTWARZAJĄCYCH POLA
ELEKTROMAGNETYCZNE**

I. Wypełnia podmiot prowadzący instalację dokonujący jej zgłoszenia

1. Nazwa i adres organu ochrony środowiska właściwego do przyjęcia zgłoszenia

*Starosta Choszczeński
Wydział Ochrony Środowiska, Rolnictwa I Leśnictwa
73-200 Choszczno
Ul. Nadbrzeżna 2*

2. Nazwa instalacji zgodna z nazewnictwem stosowanym przez prowadzącego instalację

CHS0403_B (zgłoszenie nr 1)

3. Określenie nazw jednostek terytorialnych (gmin, powiatów i województw), na których terenie znajduje się instalacja, wraz podaniem symboli NTS jednostek terytorialnych, na których terenie znajduje się instalacja.

woj. ZACHODNIOPOMORSKIE 2.4.32 (KTS: 1002320000000), pow. choszczeński 4.4.32.64.02 (KTS: 10023216402000), gm. Bierzwnik 5.4.32.64.02.01.2 (KTS: 10023216402012)

4. Oznaczenie prowadzącego instalację, jego adres zamieszkania lub siedziby

P4 Sp. z o.o., ul Taśmowa 7, 02-677 Warszawa

5. Adres zakładu, na którego terenie prowadzona jest eksploatacja instalacji

73-240 Bierzwnik, Cystersów, gm. Bierzwnik, pow. choszczeński

6. Rodzaj instalacji zgodnie z załącznikiem nr 2 rozporządzenia Ministra Środowiska z dnia 2 lipca 2010r. w sprawie zgłoszenia instalacji wytwarzających pola elektromagnetyczne (Dz. U. nr 130, poz. 879).

Instalacja radiokomunikacyjna, której moc promieniowana izotropowo wynosi nie mniej niż 15W, emitująca pola elektromagnetyczne o częstotliwościach od 30 kHz do 300 GHz.

7. Rodzaj i zakres prowadzonej działalności, w tym wielkość produkcji lub wielkość świadczonych usług.

Usługi telekomunikacyjne bez prowadzenia produkcji. Wielkość świadczonych usług: usługi telekomunikacyjne dla ilości do 2000 użytkowników jednocześnie.

8. Czas funkcjonowania instalacji (dni tygodnia i godziny)

Wszystkie dni tygodnia, 24 godziny na dobę.

9. Emisja pola elektromagnetycznego o równoważnych mocach promieniowanych izotropowo (EIRP) poszczególnych anten:

*Antena Sektorowa 11_DGLT: 7986W
Antena Sektorowa 12_V: 5637W
Antena Sektorowa 21_DGLNTU: 14715W
Antena Sektorowa 22_HV: 13634W
Antena Sektorowa 31_GT: 1690W
Antena Sektorowa 32_V: 5637W
Radiolinia RL1: 6166W*

10. Opis stosowanych metod ograniczenia emisji

Instalacja ogranicza wielkość emisji w sposób automatyczny do wartości nie większych niż niezbędne do zapewnienia obsługi użytkowników sieci. Metoda zgodna z zasadą działania systemu telefonii komórkowej określona odpowiednimi normami.

11. Informacja stopień ograniczenia wielkości emisji jest zgodny z obowiązującymi przepisami
Konstrukcja stacji ogranicza wielkość emisji, tak że obowiązujące przepisy i normy dotyczące pól elektromagnetycznych są zachowane.

12. Szczegółowe dane odpowiednio do rodzaju instalacji zgodnie z wymaganiami określonymi w załączniku 2 do rozporządzenia

LP 1. Współrzędne geograficzne anten instalacji:
*Antena Sektorowa 11_DGLT: (15°39'35.4"E,53°02'30.0"N)
Antena Sektorowa 12_V: (15°39'35.4"E,53°02'30.0"N)
Antena Sektorowa 21_DGLNTU: (15°39'35.4"E,53°02'30.0"N)
Antena Sektorowa 22_HV: (15°39'35.4"E,53°02'30.0"N)
Antena Sektorowa 31_GT: (15°39'35.4"E,53°02'30.0"N)
Antena Sektorowa 32_V: (15°39'35.4"E,53°02'30.0"N)
Radiolinia RL1: (15°39'35.4"E,53°02'30.0"N)*

LP 2. Częstotliwość pracy instalacji:
800MHz,900MHz,1800MHz,2100MHz,2600MHz,23GHz

LP 3. Wysokość środków elektrycznych anten nad poziomem terenu:

*Antena Sektorowa 11_DGLT: 58,30m
Antena Sektorowa 12_V: 58,30m
Antena Sektorowa 21_DGLNTU: 58,30m
Antena Sektorowa 22_HV: 58,30m
Antena Sektorowa 31_GT: 58,30m*

	<p>Antena Sektorowa 32_V: 58,30m Radiolinia RL1: 62,20m</p>
LP 4.	<p>Emisja pola elektromagnetycznego o równoważnych mocach promieniowanych izotropowo (EIRP) poszczególnych anten: Antena Sektorowa 11_DGLT: 7986W Antena Sektorowa 12_V: 5637W Antena Sektorowa 21_DGLNTU: 14715W Antena Sektorowa 22_HV: 13634W Antena Sektorowa 31_GT: 1690W Antena Sektorowa 32_V: 5637W Radiolinia RL1: 6166W</p>
LP 5.	<p>Zakresy azymutów i kątów pochylenia osi głównych wiązek promieniowania poszczególnych anten Instalacji: Antena Sektorowa 11_DGLT: azymut 60°, pochylenie 0-10° (900MHz), pochylenie 0-10° (1800MHz) Antena Sektorowa 12_V: azymut 60°, pochylenie 0-10° (800MHz) Antena Sektorowa 21_DGLNTU: azymut 170°, pochylenie 0-10° (900MHz), pochylenie 0-10° (1800MHz), pochylenie 0-10° (2100MHz) Antena Sektorowa 22_HV: azymut 170°, pochylenie 0-10° (800MHz), pochylenie 0-10° (2600MHz) Antena Sektorowa 31_GT: azymut 290°, pochylenie 0-10° (900MHz) Antena Sektorowa 32_V: azymut 290°, pochylenie 0-10° (800MHz) Radiolinia RL1: azymut 338° +/-30°, pochylenie 0°</p>
LP 6.	<p>Dla anteny Antena Sektorowa 11_DGLT miejsca dostępne dla ludności nie znajdują się w określonej we wskazanym poniżej rozporządzeniu odległości od środka elektrycznego anteny w osi jej głównej wiązki promieniowania, Dla anteny Antena Sektorowa 12_V miejsca dostępne dla ludności nie znajdują się w określonej we wskazanym poniżej rozporządzeniu odległości od środka elektrycznego anteny w osi jej głównej wiązki promieniowania, Dla anteny Antena Sektorowa 21_DGLNTU miejsca dostępne dla ludności nie znajdują się w określonej we wskazanym poniżej rozporządzeniu odległości od środka elektrycznego anteny w osi jej głównej wiązki promieniowania, Dla anteny Antena Sektorowa 22_HV miejsca dostępne dla ludności nie znajdują się w określonej we wskazanym poniżej rozporządzeniu odległości od środka elektrycznego anteny w osi jej głównej wiązki promieniowania, Dla anteny Antena Sektorowa 31_GT miejsca dostępne dla ludności nie znajdują się w określonej we wskazanym poniżej rozporządzeniu odległości od środka elektrycznego anteny w osi jej głównej wiązki promieniowania, Dla anteny Antena Sektorowa 32_V miejsca dostępne dla ludności nie znajdują się w określonej we wskazanym poniżej rozporządzeniu odległości od środka elektrycznego anteny w osi jej głównej wiązki promieniowania, a zatem, zgodnie z przepisami wydanymi na podstawie art. 60 ustawy z dnia 3 października 2008r. o udostępnianiu informacji o środowisku i jego ochronie, udziale społeczeństwa w ochronie środowiska oraz o ocenach oddziaływania na środowisko, tj. Rozporządzeniem Rady Ministrów z dnia 10 września 2019 r. w sprawie przedsięwzięć mogących znacząco oddziaływać na środowisko (Dz.U. 2019 poz. 1839), przedmiotowa instalacja nie jest kwalifikowana jako przedsięwzięcie mogące zawsze bądź mogące potencjalnie znacząco oddziaływać na środowisko.</p>
LP 7.	<p>Wyniki pomiarów poziomów pól elektromagnetycznych – jako załącznik (raport z pomiarów)</p>
<p>13. Miejscowość, data: Gdańsk, 2020-03-26 Imię i nazwisko osoby reprezentującej prowadzącego instalację: Emilia Pietka</p> <p>Podpis: </p>	
<p>II. Wypełnia organ ochrony środowiska przyjmujący zgłoszenie</p>	
<p>Data zarejestrowania zgłoszenia</p>	<p>Numer zgłoszenia</p>



TELE-COM
sp. z oo. w Poznaniu
Laboratorium Badawcze

 ul. Jawornicka 8
60-968 Poznań 47
tel. 61 868 90 17
faks 61 868 56 52
laboratorium@tele-com.poznan.pl
www.tele-com.poznan.pl



AB 529

SPRAWOZDANIE Z BADANIA

ROZKŁADU PÓL ELEKTROMAGNETYCZNYCH (OŚ)

NINIEJSZE SPRAWOZDANIE Z BADAŃ BEZ PISEMNEJ ZGODY TELE-COM SP. Z O.O. W POZNANIU MOŻE BYĆ POWIELANE TYLKO W CAŁOŚCI

Obiekt:

Stacja bazowa CHS0403B

Lokalizacja:


Wieża Energoprojekt H=62,5m, TMPL: 42036, 73-240 Bierzwnik, Cystersów, pow. choszczeński, woj. zachodniopomorskie.

Data wykonania:

2020-02-21

Zespół przeprowadzający badanie:

A. Gawin	
Zweryfikował i autoryzował:	Jacek Jarzina


Elektronicznie podpisany przez Jacek Jarzina
DN: cn=Jacek Jarzina, o=TELE-COM Sp. z o.o., ou=Laboratorium Badawcze, email=laboratorium@tele-com.poznan.pl, c=PL
Data: 2020.03.26 11:10:36 +01'00'

Oznaczenie archiwalne sprawozdania:

U-005/13/G . SB . 1046 . 2 . 1 .

Oznaczenie umowy Rodzaj pracy Obiekt Zeszyt Edycja Aneks

Egzemplarz nr 1

1.1.1. Spis treści

1. Część ogólna	2
1.1. Zleceniodawca.....	2
1.2. Podstawy opracowania.....	2
1.3. Informacje ogólne o badaniu	2
1.4. Uprawnienia do wykonania badania	2
1.5. Metoda badawcza.....	2
1.6. Wyposażenie pomiarowe.....	2
1.7. Wyznaczanie niepewności pomiaru.....	2
1.8. Kryteria przedstawiania stwierdzeń zgodności	3
2. Informacja o badanym obiekcie	4
2.1. Nazwa i cel stosowania urządzeń.....	4
2.2. Lokalizacja urządzeń	4
2.3. Dane źródeł promieniowania elektromagnetycznego	4
2.4. Sposób identyfikacji widma emitowanego pola elektromagnetycznego	4
2.5. Warunki środowiskowe w czasie wykonywania pomiarów	4
3. Zastosowane odstępstwa	4
4. Pomiar wielkości pola elektromagnetycznego wokół zleconej instalacji.....	5
4.1. Opis procedury uzyskiwania wyników badania.....	5
4.2. Piony i kierunki pomiarowe	5
4.3. Poprawki pomiarowe ([2] pkt 7)	5
4.4. Grupa instalacji, parametry pracy ([2] pkt 9).....	6
4.5. Parametry pracy instalacji potencjalnie oddziałujących na obszar badania ([2] pkt 10)	6
4.6. Wyniki uzyskane w trakcie pomiarów	6
4.7. Położenie pionów pomiarowych	7
5. Opis wyników badania	7
6. Wykaz merytorycznych dokumentów źródłowych.....	7

2. Część ogólna

2.1. Zleceniodawca

P4 Sp. z o.o., ul. Taśmowa 7, 02-677 Warszawa.

2.2. Podstawy opracowania

Jako podstawy niniejszego opracowania przyjęto:

- zamówienie z dnia 19.02.2020 r.
- przepisy wyszczególnione w ostatnim punkcie treści sprawozdania;
- wyniki pomiarów rozkładu pola elektromagnetycznego przeprowadzane zgodnie ze standardami akredytacji;
- informację o źródłach promieniowania dołączone do zlecenia.

2.3. Informacje ogólne o badaniu

Pomiary kontrolne rozkładu pól elektromagnetycznych dla potrzeb ochrony środowiska wykonane zostały przez pracowników Laboratorium Badawczego TELE-COM Poznań Adam Gawin w dniu 21.02.2020 r., od godz. ok. 14:45 do ok. 16:00, w sposób umożliwiający wyznaczenie ewentualnej granicy natężenia pola elektrycznego dopuszczanej przez przepisy [2].

2.4. Uprawnienia do wykonania badania

Laboratorium badawcze TELE-COM Poznań posiada Certyfikat Laboratorium Badawczego nr AB 529 wydany przez Polskie Centrum Akredytacji (aktualizacja 23.10.2019 r.). Certyfikat jest ważny i obejmuje znormalizowaną metodę badawczą właściwą do przeprowadzanych pomiarów.

2.5. Metoda badawcza

Zastosowano akredytowaną metodę badawczą Laboratorium opartą na [2] wymienioną w dokumencie PCA [9], uszczegółowioną w [5].

2.6. Wyposażenie pomiarowe

Zestaw pomiarowy	Świadectwo wzorcowania	Zakres pomiarowy
NBM-520 nr D1366 EF-6092 nr A-0089	LWiMP/W/149/18 (11.06.2018)	f = 80 – 90 000 MHz E = 0,81 – 277 V/m

Przed wykonaniem pomiarów miernik przeszedł sprawdzenie poprawności wskazań zgodnie z procedurami laboratorium badawczego wg [4] i [5].

Pomiary wykonano zgodnie z obowiązującą metodyką pomiarową, instrukcjami oraz instrukcją obsługi przyrządu pomiarowego.

Pomiary kontrolne temperatury dla sprawdzenia zgodności z instrukcją wykonano wzorcowanym termohigrometrem nr 10276738.

2.7. Wyznaczanie niepewności pomiaru

Obliczenie niepewności następuje według instrukcji metody badawczej. Podane przy wynikach pomiaru wartości niepewności stanowią niepewność rozszerzoną przy poziomie ufności 95% i współczynnikiem rozszerzenia $k=2$.

2.8. Kryteria przedstawiania stwierdzeń zgodności

Niniejsze sprawozdanie zgodnie z zasadami systemu akredytacji zawiera stwierdzenia zgodności.

W przypadku badań poziomów pola elektromagnetycznego w środowisku stwierdzenie zgodności dotyczy rozstrzygnięcia czy zmierzona wartość opisująca pole elektromagnetyczne przekracza wartość dopuszczalną dla zakresu częstotliwości, w którym pracują źródła, podaną w [2]. Stosuje się przy tym wyjaśnione tam zasady.

Ponadto stwierdzenie zgodności dotyczy całej instalacji będącej przedmiotem badania, o ile nie występują ograniczenia uniemożliwiające dokonanie stwierdzenia zgodności dla całej instalacji lub obszaru objętego badaniem.

2.8.1. Kryteria dotyczące wartości mierzonych

Rozstrzygnięcia zgodności są przeprowadzone według zasad podanych [2 pkt 1.2)], to jest porównuje się otrzymane wyniki pomiarów powiększone o rozszerzoną niepewność pomiaru U dla współczynnika rozszerzenia $k = 2$, z dopuszczalnymi wartościami parametrów fizycznych pól elektromagnetycznych, określonymi w [3].

Wynikiem pomiaru jest (zgodnie z [2] pkt 11) maksymalna wartość chwilowa zmierzona w poszczególnym pionie pomiarowym (por. pkt 5.2), **o ile nie przekracza po powiększeniu o rozszerzoną niepewność pomiaru U dla współczynnika rozszerzenia $k = 2$ wartości określonych w [3].**

W przeciwnym wypadku **wynikiem pomiaru jest wartość maksymalna** stwierdzona w pionie, niepowiększona o rozszerzoną niepewność pomiaru, lecz **uśredniona w czasie pomiaru równym 6 minut**, z udokumentowaną obserwacją przekraczania lub nieprzekraczania w tym czasie wartości dopuszczalnych podanych w [3].

Niepewność rozszerzona wyniku pomiaru U dla $k=2$ i $p=0,95$ jest podawana w tabeli wyników zamieszczonej w 5.3.

W tabeli zawarto również rozstrzygnięcie dokonane według opisanej tu zasady.

2.8.2. Rozstrzygnięcie w przypadku widma złożonego

Z powodu uzależnienia w [2] wartości dopuszczalnej od częstotliwości w zakresie „radiowym” od 400 do 2000 MHz, w przypadku pola elektromagnetycznego o widmie złożonym, którego składniki należą do tego zakresu, jako wartość odniesienia przyjmuje się najniższą wartość dopuszczalną dotyczącą składowych emitowanego pola, to jest wartość dopuszczalną dla najniższej spośród występujących częstotliwości.

Zgodnie z rozporządzeniem wartości te mieszczą się w zakresie 28...61 V/m lub 73...160 mA/m albo 2...10 W/m².

2.8.3. Kryteria dotyczące odstępstw od metody badawczej [2]

Jeżeli w porozumieniu ze Zleceniodawcą w badaniu zastosowano odstępstwa od wymagań metody badawczej [2], w wyniku których Laboratorium nie może na podstawie przeprowadzonych pomiarów i innych informacji wymaganych przez metodę określić zgodności, sprawozdanie przedstawia tylko rozstrzygnięcia dotyczące pojedynczych pionów pomiarowych.

W tym przypadku laboratorium nie rozstrzyga o zgodności dotyczącej całej badanej instalacji (lub całego obszaru pomiarowego w potencjalnej strefie istotnego oddziaływania instalacji).

3. Informacja o badanym obiekcie

3.1. Nazwa i cel stosowania urządzeń

Instalacji radiokomunikacyjna (stacja bazowa telefonii mobilnej) o numerze CHS0403B.

3.2. Lokalizacja urządzeń

Urządzenia badanej stacji bazowej zlokalizowane są na wieży kratowej Energoprojekt H=62,5m, 73-240 Bierzwnik, Cystersów, woj. zachodniopomorskie.

3.3. Dane źródeł promieniowania elektromagnetycznego

Informacje o źródłach promieniowania zostały podane przez Zleceniodawcę i stanowią jego oświadczenie.

Charakterystyka promieniowania		kierunkowa									
Rzeczywisty czas pracy [h/dobę]		24									
Rodzaj wytwarzanego pola		stacjonarne									
Lp	Wyszczególnienie	sektor 1			sektor 2			sektor 3			
I											
Nadajnik stacji bazowej:											
1	Typ / Producent	DBS / Huawei									
2	Częstotliwość (pasmo) MHz	800	1800	900	2100	1800	900	2600	800	800	900
3	Maksymalna moc nadawana na sektor [dBm]	52,04	50,79	46,02	50,79	50,79	46,02	52,04	49,03	52,04	46,02
II											
Obciążenie:											
1	Typ anteny	ADU4516R6	ATR4518R6	ATR4518R6		ATR4518R6		ADU4516R6	ATR4518R6		
2	Producent anteny	Huawei	Huawei	Huawei		Huawei		Huawei	Huawei		
3	Ilość anten	1	1	1		1		1	1		
4	Azymut	60			170			290			
5	Zakres kątów pochYLENIA anten [°]	0,00-10,00			0,00-10,00			0,00-10,00			
6	Wysokość środków elekt. anten n.p.t. [m]	58,30			58,30			58,30			
7	EIRP [W]	5637	7986	14715		13634		5637	1690		

Charakterystyka promieniowania		kierunkowa					
Rzeczywisty czas pracy [h/dobę]		24					
Rodzaj wytwarzanego pola		stacjonarne					
Lp	Linia radiowa			Antena			
	typ/producent	częstotliwość pracy [GHz]	moc wyjściowa [dBm]	typ/producent	średnica anteny [m]	azymut [°]	wysokość zainstal. [m]
1	OPTIX RTN/HUAWEI	23	28	A23D06H/Huawei	0,6	338	62,20

Sprawozdanie dotyczy wyłącznie stanu obiektu (źródła, ich moce i inne parametry emisyjne), jaki występował w czasie pomiarów podanym w tym punkcie.

3.4. Sposób identyfikacji widma emitowanego pola elektromagnetycznego

Parametry pracy urządzeń zostały podane przez Zleceniodawcę i stanowią jego oświadczenie.

3.5. Warunki środowiskowe w czasie wykonywania pomiarów

Brak opadów oraz warunki zgodne z instrukcją wykonywania pomiarów przez cały czas pomiarów.

4. Zastosowane odstępstwa

Brak.

5. Pomiar wielkości pola elektromagnetycznego wokół zleconej instalacji

5.1. Opis procedury uzyskiwania wyników badania

Badanie polega na wykonaniu pomiarów wartości charakteryzujących pole elektromagnetyczne, wykonaniu przeliczeń wielkości (jeżeli ma zastosowanie) oraz na porównaniu otrzymanych wartości z wartościami dopuszczalnymi określonymi w [3].

Całość badania jest prowadzona w zgodzie z metodą podaną w [2] i zawartą w zakresie akredytacji Laboratorium oraz w zgodzie ze wszystkimi przepisami akredytacyjnymi przyjętymi na podstawie umowy Laboratorium z Polskim Centrum Akredytacji.

Zasadę pozyskiwania wartości mierzonych oraz rozstrzygania o zgodności z przepisem [3] opisano w podpunkcie 2.8.

Wartością dopuszczalną przyjęta do rozstrzygnięć zgodności jest $E_{dop} = 39 \text{ V/m}$ lub $H_{dop} = 0,1 \text{ A/m}$ lub $S = 4 \text{ W/m}^2$, gdyż najniższa wartość częstotliwości obecna w obszarze pomiarowym wynosi 800 MHz.

Graniczne wartości natężenia pola elektrycznego E oraz gęstości mocy S w pasmie pracy instalacji podane są w [2].

5.2. Piony i kierunki pomiarowe

5.2.1. Obliczenia prowadzące do ustalenia pionów pomiarowych ([2] pkt 5)

Zgodnie z [2] pkt 5 przeprowadzono obliczenia związane z wytypowaniem pionów pomiarowych, w tym pionów na kierunkach związanych z pobliską zabudową.

5.2.2. Ustalenie odległości maksymalnej wykonywania pomiarów ([2] pkt 13.1)

Ze względu na wysokość zawieszenia anten radiokomunikacji ruchomej pomiary wykonano do odległości 583 m.

5.2.3. Ustalenie kierunków pomiarowych ([2] pkt 12)

Główne kierunki pomiarowe zgodnie z [2] ustalono wzdłuż azymutów maksymalnego promieniowania trzech kompletów anten sektorowych radiokomunikacji ruchomej.

Biorąc pod uwagę warunki terenowe w otoczeniu instalacji na obszarze pomiarowym o wielkości wynikającej z odległości (opisanej w punkcie 5.2.2) oraz charakterystykę techniczną źródła (moce i charakterystyki emisyjne anten) pomocnicze kierunki pomiarowe nie musiały być ustalane. Wybrano jednak kilka dodatkowych pionów pomiarowych.

5.2.4. Opis pionów pomiarowych

Piony pomiarowe zlokalizowano wokół wieży antenowej na kierunkach maksymalnego promieniowania anten.

W każdym pionie badano wartość natężenia pola elektromagnetycznego w zakresie wysokości od 0,3 do 2,0 m nad podłożem.

Zasadę uzyskiwania wyników pomiarów opisano w podpunkcie 2.8.1.

5.3. Poprawki pomiarowe ([2] pkt 7)

Pomiary wykonywane były w godzinach statystycznie największego ruchu telekomunikacyjnego.

Zgodnie z [8] wyniki nie wymagały uwzględnienia poprawek pomiarowych, gdyż instalacja pracowała z parametrami najbardziej niekorzystnymi z punktu widzenia oddziaływania na środowisko zgodnymi z ich charakterystykami eksploatacyjnymi [8].

5.4. Grupa instalacji, parametry pracy ([2] pkt 9)

Instalacje radiokomunikacyjne (stacje bazowe radiokomunikacji mobilnej) pracują całodobowo.

Na obiekcie znajduje się inny operator. Pomiary wykonano podczas pracy wszystkich instalacji. Instalacje pozostałych operatorów także z oczywistych powodów pracowały w warunkach odpowiadających ich charakterystykom eksploatacyjnym dla danego czasu pomiaru, gdyż instalacje te mają taką samą rolę użytkową.

5.5. Parametry pracy instalacji potencjalnie oddziałujących na obszar badania ([2] pkt 10)

Dla pozostałych instalacji mogących oddziaływać na badany obszar (ich emisja jest uwzględniana w pomiarze szerokopasmowym) obowiązuje wniosek opisany w podpunkcie 5.3, gdyż pracują one w warunkach odpowiadających ich charakterystykom eksploatacyjnym.

5.6. Wyniki uzyskane w trakcie pomiarów

Uzyskane wyniki pomiarów pola elektrycznego przedstawiono w zamieszczonej poniżej tabeli.

5.6.1. Pole elektryczne

Nr pionu pomiarowego	Opis miejsca pomiaru	E stacjon.mierzone[V/m]	Wysokość [m]	Niepewność pomiaru [%]	Niepewność pomiaru [V/m]	Rozstrzygnięcie o wartości dopuszczalnej 38,9 [V/m]
1	Na Az. 60° przy stacji	poniżej czułości miernika	2,0	—	—	brak przekroczenia wg przepisu
2	Na Az. 60° ok. 50m od stacji	0,8	2,0	+18,9%	+0,2	brak przekroczenia wg przepisu
3	Na Az. 60° ok. 100m od stacji	0,9	2,0	+18,9%	+0,2	brak przekroczenia wg przepisu
4	Na Az. 60° ok. 150m od stacji	1,0	2,0	+18,9%	+0,2	brak przekroczenia wg przepisu
5	Na Az. 60° ok. 580m od stacji	1,1	2,0	+18,9%	+0,2	brak przekroczenia wg przepisu
6	Na Az. 170° przy stacji	0,8	2,0	+18,9%	+0,2	brak przekroczenia wg przepisu
7	Na Az. 170° ok. 50m od stacji	1,0	2,0	+18,9%	+0,2	brak przekroczenia wg przepisu
8	Na Az. 170° ok. 100m od stacji	1,2	2,0	+18,9%	+0,2	brak przekroczenia wg przepisu
9	Na Az. 170° ok. 150m od stacji	1,1	2,0	+18,9%	+0,2	brak przekroczenia wg przepisu
10	Na Az. 170° ok. 450m od stacji	1,0	2,0	+18,9%	+0,2	brak przekroczenia wg przepisu
11	Na Az. 290° przy stacji	poniżej czułości miernika	2,0	—	—	brak przekroczenia wg przepisu
12	Na Az. 290° ok. 50m od stacji	1,0	2,0	+18,9%	+0,2	brak przekroczenia wg przepisu
13	Na Az. 290° ok. 100m od stacji	1,2	2,0	+18,9%	+0,2	brak przekroczenia wg przepisu
14	Na Az. 290° ok. 150m od stacji	1,2	2,0	+18,9%	+0,2	brak przekroczenia wg przepisu
15	Na Az. 290° ok. 200m od stacji	0,9	2,0	+18,9%	+0,2	brak przekroczenia wg przepisu
16	Na Az. 338° przy stacji	poniżej czułości miernika	2,0	—	—	brak przekroczenia wg przepisu
17	Na Az. 338° ok. 50m od stacji	poniżej czułości miernika	2,0	—	—	brak przekroczenia wg przepisu
18	Na Az. 338° ok. 100m od stacji	0,8	2,0	+18,9%	+0,2	brak przekroczenia wg przepisu
19	Na Az. 338° ok. 150m od stacji	0,8	2,0	+18,9%	+0,2	brak przekroczenia wg przepisu
20	Na Az. 338° ok. 300m od stacji	0,9	2,0	+18,9%	+0,2	brak przekroczenia wg przepisu

5.6.2. Pole magnetyczne

Przeliczone wartości H nie przekraczają nigdzie 3,2 mA/m wobec wartości dopuszczalnej 100 mA/m.

5.7. Położenie pionów pomiarowych

Nr punktu pomiarowego	Współrzędne geograficzne
1	53°02'30.1"N 15°39'35.4"E
2	53°02'30.8"N 15°39'37.8"E
3	53°02'31.6"N 15°39'40.0"E
4	53°02'32.5"N 15°39'42.4"E
5	53°02'37.9"N 15°39'58.6"E
6	53°02'30.1"N 15°39'35.4"E
7	53°02'28.4"N 15°39'35.6"E
8	53°02'26.9"N 15°39'35.9"E
9	53°02'25.1"N 15°39'35.9"E
10	53°02'17.4"N 15°39'39.8"E
11	53°02'30.1"N 15°39'35.4"E
12	53°02'30.8"N 15°39'33.2"E
13	53°02'31.3"N 15°39'30.8"E
14	53°02'31.9"N 15°39'28.2"E
15	53°02'32.3"N 15°39'25.6"E
16	53°02'30.1"N 15°39'35.4"E
17	53°02'31.7"N 15°39'34.8"E
18	53°02'33.1"N 15°39'33.7"E
19	53°02'34.7"N 15°39'32.6"E
20	53°02'39.1"N 15°39'29.4"E

6. Opis wyników badania

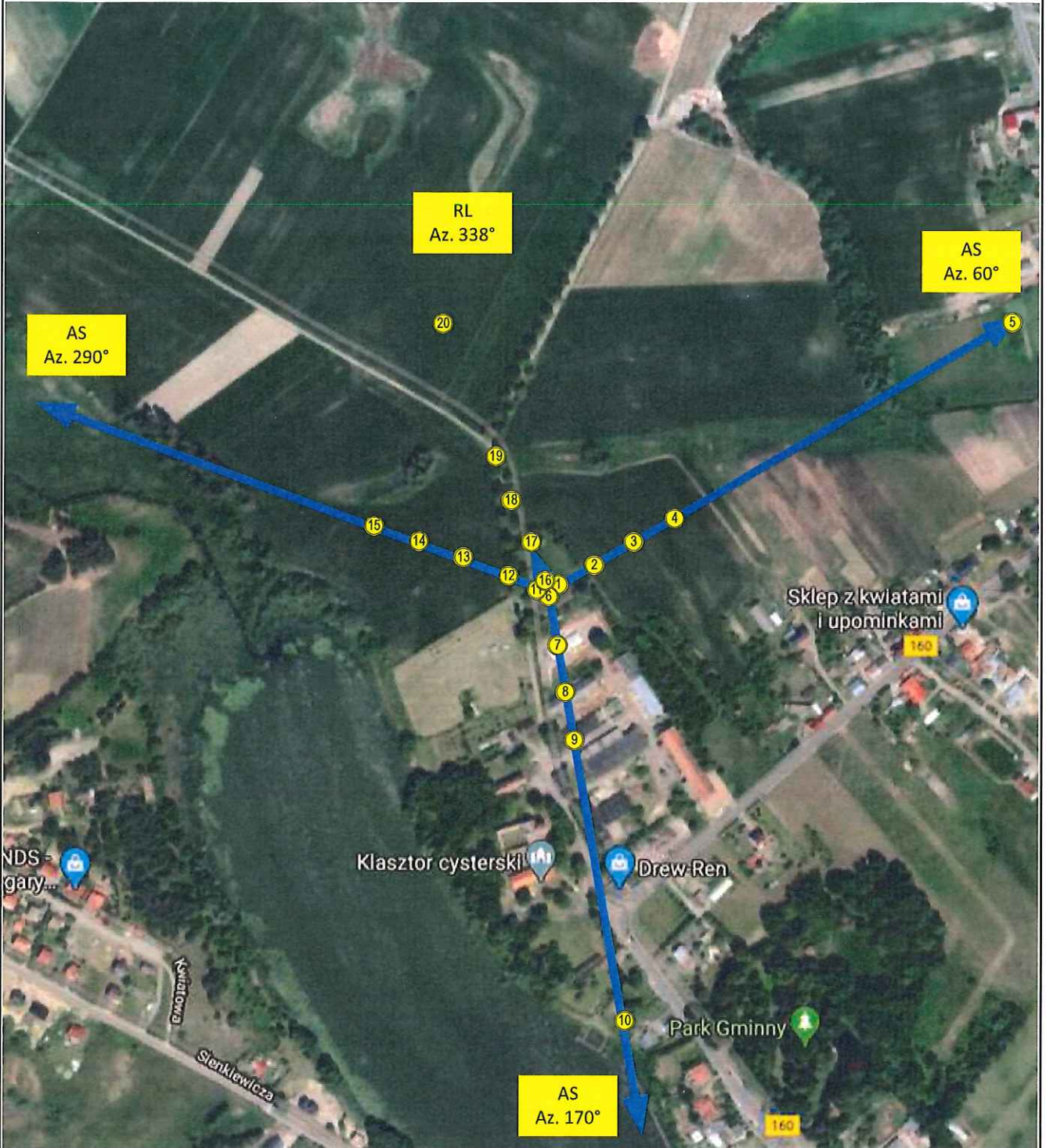
Na podstawie uzyskanych wyników badania pola elektromagnetycznego w obszarze pomiarowym dotyczącym CHS0403B można stwierdzić, że w otoczeniu obiektu w miejscach dostępnych dla ludności nie występują przekroczenia wartości dopuszczalnej równej 39 V/m (według [2] Tabela nr 2).

7. Wykaz merytorycznych dokumentów źródłowych

- [1] Ustawa z dnia 27 kwietnia 2001 r. *Prawo ochrony środowiska*. Dz. U. nr 62, poz. 627 w aktualnym brzmieniu.
- [2] Załącznik do Rozporządzenia Ministra Klimatu z dnia 17 lutego 2020 r. w sprawie sposobów sprawdzania dotrzymania dopuszczalnych poziomów pól elektromagnetycznych w środowisku. Dz. U. poz. 258.
- [3] Rozporządzenie Ministra Zdrowia z dnia 17 grudnia 2019 r. w sprawie dopuszczalnych poziomów pól elektromagnetycznych w środowisku
- [4] Instrukcja podstawowa Laboratorium Badawczego.
- [5] Instrukcja metody badawczej „Badanie rozkładu pola elektromagnetycznego zakresu 5 Hz...90 GHz dla potrzeb ochrony środowiska ogólnego (OŚ)” w wersji aktualnej
- [6] PN-EN 62311 *Ocena urządzeń elektronicznych i elektrycznych w odniesieniu do ograniczeń ekspozycji ludności w polach elektromagnetycznych (0 Hz – 300 GHz)* (maj 2010)
- [7] Bieńkowski, Podlaska, Zubrzak *Pole elektromagnetyczne w środowisku – metody szacowania i monitoring*, (w: *Medycyna Pracy* 2019;70(5) str. 567-585)
- [8] Bieńkowski *Pomiary PEM stacji bazowych telefonii komórkowej – wymagania a rzeczywistość* (materiały prezentacji w ramach XII WKE Wrocław 2019)

- [9] Zakres akredytacji Laboratorium Badawczego AB 529 publikowany przez Polskie Centrum Akredytacji
- [10] Załącznik nr 2 do Rozporządzenia Ministra Środowiska z dnia 30 października 2003 r. w *sprawie dopuszczalnych poziomów pól elektromagnetycznych w środowisku oraz sposobów sprawdzania dotrzymania tych poziomów*. Dz. U. nr 192, poz. 1883 [element nieobowiązującego rozporządzenia].

KONIEC TEKSTU SPRAWOZDANIA
SPRAWOZDANIE ZAWIERA PONADTO RYSUNEK (1 ARKUSZ)



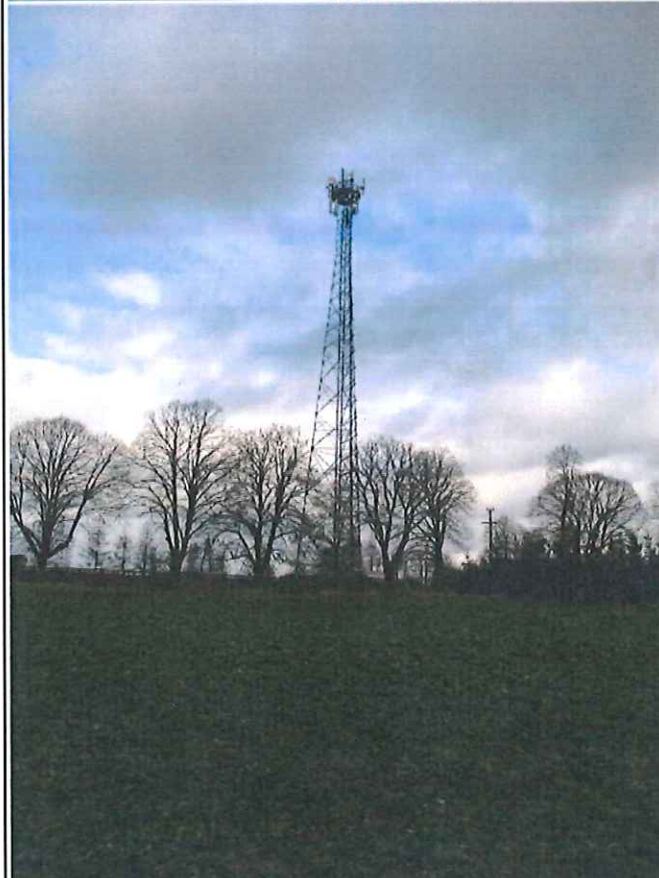
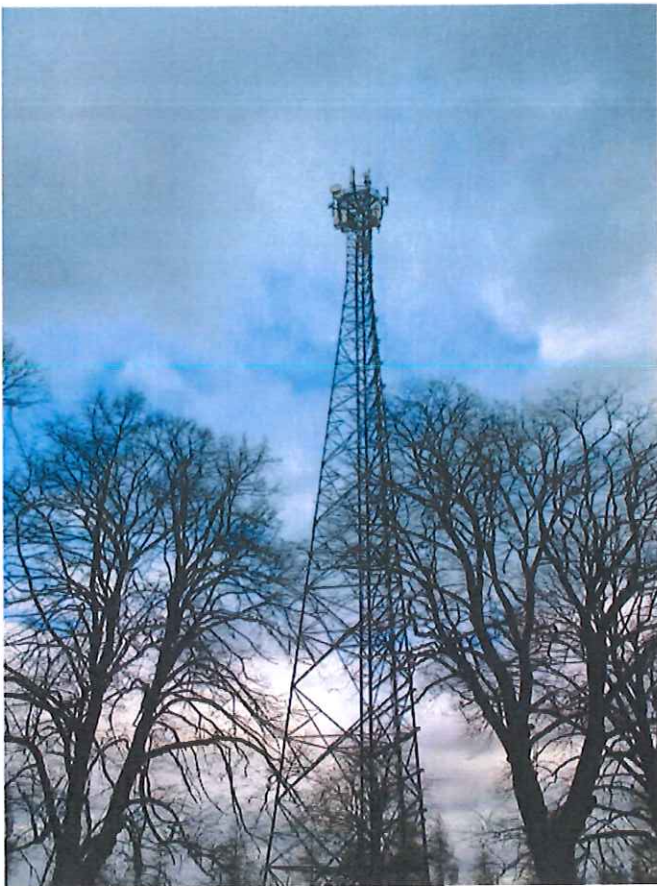
Azymut [°]	Suma EIRP [W]	Częstotliwość najniższa [MHz]	Wartość pola E graniczna [V/m]	Zasięg obszaru przekroczeń wartości granicznej [m]
60	13623	800	39	16,4
170	28349	800	39	23,6
290	7327	800	39	12,0




Rysunek 1	Podziałka 1:6000	Obiekt Stacja bazowa CHS0403B
Arkusz nr 1	Wersja 1	Temat rysunku Schemat rozmieszczenia pionów pomiarowych wokół obiektu
Wykonał Adam Gawin	Sprawił Jacek Jarzina	Zadanie: U-005/13/G Pozycja/ stadium: SB.1046.2.1
		TELE-COM sp. z o.o. ul. Jawornicka 8; 60-968 Poznań

w TELE-COM sp. z o.o. rozumian z uzasadnionym dozwolone tylko w przypadkach niesprzeczających się z zasadami uczciwej konkurencji i niezwiązanych z czepianiem korzyści materialnych. W innych przypadkach niebędące uszczerbnieniem interesu TELE-COM sp. z o.o. w Poznaniu.

© TELE-COM sp. z o.o. Poznań 2020
 Kopowanie dopuszczalne tylko w przypadkach nieprzeciwiejących się zasadom uczciwej konkurencji i niezwiązanych z czerpaniem korzyści materialnych.
 W innych przypadkach niezbędne uzyskanie pisemnej zgody TELE-COM sp. z o.o. w Poznaniu.



Rysunek 2	Podziałka -	Obiekt Stacja bazowa CHS0403B
Arkusze nr 1	Wersja 1	Temat rysunku Zdjęcia obiektu
Arkuszy 1		
Wykonał Adam Gawin	Zadanie: U-005/13/G	
Sprawdził Jacek Jarzina	Pozycja/ stadium: SB.1046.2.1	
		 TELE-COM sp. z o.o. ul. Jawornicka 8; 60-968 Poznań

KOPIA

PLAY

PEŁNOMOCNICTWO Nr 06/03/2019

Działając w imieniu Spółki pod firmą **P4 sp. z o. o.**, z siedzibą i adresem w Warszawie, przy ul. Taśmowej 7, wpisanej do rejestru przedsiębiorców prowadzonego przez Sąd Rejonowy dla m.st. Warszawy, XIII Wydział Gospodarczy Krajowego Rejestru Sądowego, pod numerem 0000217207, NIP 951-21-20-077, kapitał zakładowy w wysokości 48.856.500,00 złotych („Spółka”), niniejszym udzielamy pełnomocnictwa:

Pani Emilii Piętka
legitymującej się nr PESEL
(„Pełnomocnik”)

do:

1. reprezentowania Spółki przed organami administracji państwowej i samorządowej we wszystkich instancjach, w sprawach związanych z budową, eksploatacją i rozbiórką infrastruktury telekomunikacyjnej oraz do składania w tych sprawach oświadczeń do urzędów, w szczególności do złożenia w imieniu Spółki oświadczenia o posiadanym prawie do dysponowania nieruchomością na cele budowlane;
2. nieograniczonego wstępu na teren przedmiotu najmu/dzierżawy i podjęcia działań związanych z budową stacji bazowej;
3. dokonywania w imieniu Spółki odbiorów przedmiotu najmu/dzierżawy w związku z zawartymi przez Spółkę umowami najmu/dzierżawy oraz do podpisywania w imieniu Spółki protokołów przejęcia przedmiotu najmu/dzierżawy;
4. negocjowania warunków umowy najmu/dzierżawy nieruchomości w celu realizacji inwestycji Spółki tj. budowy i eksploatacji stacji bazowych telefonii komórkowej, w tym do dokonywania ustaleń faktycznych i oględzin nieruchomości - pełnomocnik nie jest upoważniony do zawarcia samej umowy najmu/dzierżawy (nie jest upoważniony do jej podpisania).

Pełnomocnik w zakresie udzielonego pełnomocnictwa nie może udzielać dalszych pełnomocnictw.

Pełnomocnictwo wygasa w przypadku zaistnienia jednej z poniżej wymienionych zdarzeń:

- 1) z chwilą ustania stosunku pracy pomiędzy Spółką i pełnomocnikiem lub z chwilą rozwiązania lub wypowiedzenia umowy o świadczenie usług pomiędzy Spółką a pełnomocnikiem,
- 2) z chwilą odwołania pełnomocnictwa,
- 3) w innych przypadkach określonych przepisami prawa.

Warszawa, dnia 19 marca 2019 r.

W imieniu Spółki:

Michał Sobolewski

Sobolewski
Członek Zarządu
P4 Sp. z o.o.

Piotr Kuriata

Piotr Kuriata
P4 Sp. z o.o.

R e
Not
nik
P

KOPIA

Cezary Pietrasik Notariusz
80-103 Gdańsk
ul. Kartuska 5
tel./fax 58 301-52-53

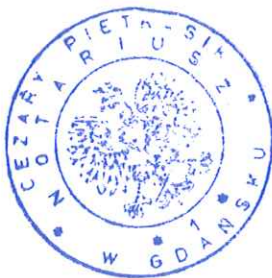
REPERTORIUM A nr 2712 /2019

Notariusz Cezary Pietrasik, urzędujący w kancelarii notarialnej w Gdańsku przy ulicy Kartuskiej nr 5, poświadczają zgodność drugostronnej kopii z okazanym dokumentem.-

Pobrano: -----

- | | |
|--|------|
| a) z § 13 rozp. Min. Spraw. z dnia 28.06.2004 r. w spr. maks. staw. taks. not. kwotę: | 4,50 |
| b) z art. 5 i art. 41 w zw. z art. 146aa ustawy z dnia 11.03.2004 r. o podatku od towarów i usług (przy stawce 23%) kwotę: | 1,04 |
| razem kwotę: | 5,54 |

Gdańsk, dnia 19 listopada 2019 roku.



NOTARIUSZ
Cezary Pietrasik

Informacje o transakcji

Dane nadawcy

Rachunek WN

Dane adresata

Rachunek MA

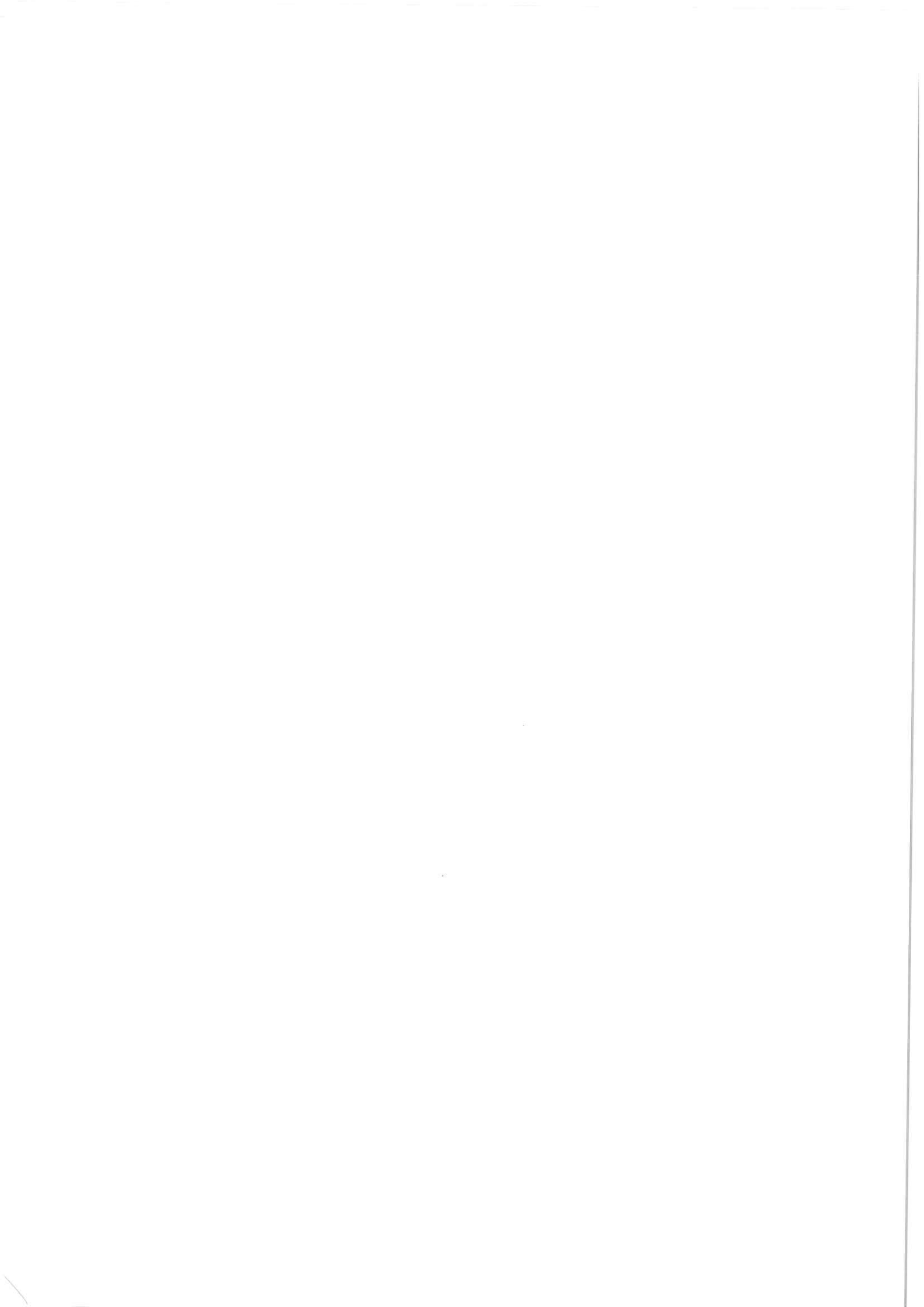
Tytuł transakcji

Data wysłania

Data księgowania

Kwota transakcji

Niniejszy dokument jest wydrukiem komputerowym sporządzonym w iBiznes24 i nie wymaga dodatkowych podpisów ani stempla bankowego. Dokument sporządzony na podst. art. 7 ustawy Prawo Bankowe (Dz.U. nr 72 z 2002r., poz. 665, z późniejszymi zmianami).



Informacje o transakcji

Dane nadawcy

Rachunek WN

Dane adresata

Rachunek MA

Tytuł transakcji

Data wysłania

Data księgowania

Kwota transakcji

Niniejszy dokument jest wydrukiem komputerowym sporządzonym w iBiznes24 i nie wymaga dodatkowych podpisów ani stempla bankowego. Dokument sporządzony na podst. art. 7 ustawy Prawo Bankowe (Dz.U. nr 72 z 2002r., poz. 665, z późniejszymi zmianami).

